

DIRECTION DES COLLECTIVITÉS
TERRITORIALES
ET DE L'AMÉNAGEMENT

Bureau de l'aménagement du territoire
et des installations classées

Affaire suivie par :
Martine MARCHAND
☎ : 02.47.33.12.48
Fax direction : 02.47.64.76.69
Mél : martine.marchand@indre-et-
loire.gouv.fr

H:\dcte3\c3\CARRIERE\autorisation\20
13\CALCIA Villiers au Bouin\CALCIA
extension carrière Villiers au Bouin
Arrêté.odt

ARRETE
autorisant la société Ciments CALCIA
à poursuivre et à étendre l'exploitation d'une carrière
sur la commune de VILLIERS AU BOUIN

N° 19669

LE PREFET du département d'Indre-et-Loire, Chevalier de la Légion d'Honneur, Officier de l'Ordre National du Mérite

VU le code de l'environnement et notamment son titre 1^{er} du livre V ;

VU la nomenclature des installations classées ;

VU le code minier ;

VU le titre II du livre V du code du patrimoine relatif à l'archéologie préventive ;

VU l'arrêté modifié du 22 septembre 1994 relatif aux exploitations de carrières et aux installations de premier traitement des matériaux de carrières ;

VU l'arrêté du 19 avril 2010 relatif à la gestion des déchets des industries extractives ;

VU l'arrêté modifié du 1er février 1996 fixant le modèle d'attestation de la constitution de garanties financières prévues à l'article R. 516-2 du code de l'environnement ;

VU l'arrêté modifié du 9 février 2004 relatif à la détermination du montant des garanties financières de remise en état des carrières prévues par la législation des installations classées ;

VU l'arrêté préfectoral du 29 avril 2002 approuvant le schéma départemental des carrières ;

VU l'arrêté préfectoral d'autorisation n° 17155 du 07 mars 2003 portant autorisation au profit de la société Ciments CALCIA de poursuivre et d'étendre l'exploitation d'une carrière à ciel ouvert de calcaire marneux sur la commune de VILLIERS AU BOUIN ;

VU la demande présentée le 22 septembre 2011 et complétée le 10 mai 2012 par la société CIMENTS CALCIA dont le siège social est situé Rue des Technodes à GUERVILLE (78930) en vue d'obtenir l'autorisation de poursuivre et d'étendre l'exploitation du site actuellement autorisé sur la commune de Villiers au Bouin ;

VU le dossier déposé à l'appui de sa demande,

VU l'avis de l'autorité environnementale sur le dossier en date du 30 juillet 2012 ;

VU la décision n° E12000261/45 du 31 août 2012 du président du tribunal administratif d'Orléans portant désignation du commissaire-enquêteur ;

VU l'arrêté préfectoral du 17 septembre 2012 ordonnant l'organisation d'une enquête publique pour une durée de un mois du 15 octobre 2012 au 15 novembre 2012 inclus sur le territoire des communes de Villiers au Bouin, Braye sur Maulne, Château la Valliere, Couesmes, Chenu et Saint Germain d'Arcé ;

VU l'accomplissement des formalités d'affichage réalisé dans ces communes de l'avis au public ;

VU la publication de cet avis dans deux journaux locaux d'Indre et Loire et de la Sarthe

VU le registre d'enquête et l'avis du commissaire enquêteur,

VU les avis émis par les conseils municipaux des communes de Villiers au Bouin, Château la Vallière, Braye sur Maulne, Couesmes et Chenu ;

VU l'avis exprimé par l'Institut National de l'Origine et de la Qualité ;

VU l'arrêté de prescriptions archéologiques pris par le préfet de région en date du 14 août 2008 ;

VU l'avis favorable du conseil départemental de la nature, des paysages et des sites - formation carrières émis lors de sa réunion du 21 février 2013 au cours duquel le demandeur a été entendu

VU le projet d'arrêté porté le 26 février 2013 à la connaissance du demandeur,

VU les observations présentées par le demandeur sur ce projet par courrier en date du 8 mars 2013,

CONSIDÉRANT que l'activité projetée relève du régime de l'autorisation au titre de la législation des installations classées et est répertoriée à la rubrique 2510 de la nomenclature des installations classées ;

CONSIDÉRANT que la demande d'autorisation a été instruite suivant les dispositions du titre 1^{er} du livre V de la partie réglementaire du code de l'environnement,

CONSIDÉRANT que le projet est compatible avec le schéma départemental des carrières d'Indre et Loire ;

CONSIDÉRANT le risque de fissuration des habitations engendré par les vibrations émises lors des tirs de mines ;

CONSIDÉRANT les mesures périodiques de taux d'empoussièrément, de bruit prescrites dans le présent arrêté ;

CONSIDÉRANT que des garanties financières doivent être constituées afin de permettre le réaménagement de la carrière en cas de défaillance de l'exploitant ;

CONSIDÉRANT qu'en application des dispositions de l'article L. 512-1 du code de l'environnement, l'autorisation ne peut être accordée que si les dangers ou inconvénients peuvent être prévenus par des mesures que spécifie l'arrêté préfectoral ;

CONSIDÉRANT que les conditions d'aménagement et d'exploitation fixées par l'arrêté préfectoral d'autorisation doivent tenir compte, d'une part, de l'efficacité des techniques disponibles et de leur économie, d'autre part de la qualité, de la vocation et de l'utilisation des milieux environnants, ainsi que de la gestion équilibrée de la ressource en eau ;

CONSIDÉRANT que le projet d'arrêté a été soumis à l'exploitant,

CONSIDÉRANT les éléments de réponse apportés par l'inspecteur des installations classées de la DREAL aux observations formulées par le demandeur sur le projet d'arrêté précité,

CONSIDÉRANT que les conditions légales de délivrance de l'autorisation sont réunies,

SUR proposition du Secrétaire Général de la préfecture

ARRÊTE

TITRE 1 - Portée de l'autorisation et conditions générales

CHAPITRE 1.1 - BÉNÉFICIAIRE ET PORTÉE DE L'AUTORISATION

ARTICLE 1.1.1 - EXPLOITANT TITULAIRE DE L'AUTORISATION

La société CIMENTS CALCIA dont le siège social est situé Rue des Technodes à GUERVILLE (78931) est autorisée, sous réserve du respect des prescriptions annexées au présent arrêté, à exploiter sur le territoire de la commune de VILLIERS AU BOUIN aux lieux-dits Le Pont de Launay, Le Tertre, Haute Roche les installations détaillées dans les articles suivants.

Dans le cas où des prescriptions archéologiques ont été édictées par le préfet de région en application du titre II du livre V du code du patrimoine relatif à l'archéologie la réalisation des travaux est subordonnée à l'accomplissement préalable de ces prescriptions.

ARTICLE 1.1.2 - MODIFICATIONS ET COMPLÉMENTS APPORTÉS AUX PRESCRIPTIONS DES ACTES ANTÉRIEURS

Les prescriptions du présent arrêté annulent et remplacent les prescriptions de l'arrêté préfectoral d'autorisation n° 17155 du 7 mars 2003

ARTICLE 1.1.3 - INSTALLATIONS NON VISÉES PAR LA NOMENCLATURE OU SOUMISES À DÉCLARATION

Les prescriptions du présent arrêté s'appliquent également aux autres installations ou équipements exploités dans l'établissement, qui, mentionnés ou non dans la nomenclature, sont de nature par leur proximité ou leur connexité avec une installation soumise à autorisation à modifier les dangers ou inconvénients de cette installation.

CHAPITRE 1.2 - NATURE DES INSTALLATIONS

ARTICLE 1.2.1 - LISTE DES INSTALLATIONS CONCERNÉES PAR UNE RUBRIQUE DE LA NOMENCLATURE DES INSTALLATIONS CLASSÉES

Rubrique	Alinéa	Régime	Libellé de la rubrique (activité)	Nature de l'installation	Volume autorisé	Redevance
2510	1	A	Exploitation de carrières		250 000 tonnes par an au maximum 200 000 tonnes par an en moyenne	4
2515	1	A	Broyage, concassage, criblage, ensachage, pulvérisation, nettoyage, tamisage, mélange de pierres, cailloux, minerais et autres produits minéraux naturels ou artificiels ou de déchets non dangereux inertes. La puissance installée de l'ensemble des machines fixes concourant au fonctionnement de l'installation étant : 1. Supérieur à 550 kW	Installation de traitement des matériaux	850 kW	

A (Autorisation)

Volume autorisé : éléments caractérisant la consistance, le rythme de fonctionnement, le volume des installations ou les capacités maximales autorisées

Les activités suivantes qui seraient classables au titre de la loi sur l'eau si elles étaient exercées seules, en application des articles L. 214-1 et L. 214-7 du Code de l'Environnement, sont réglementées par les prescriptions relatives aux installations classées pour la protection de l'environnement dont elles dépendent :

Désignation des activités	Éléments caractéristiques	Régime
2.1.5.0 Rejet d'eaux pluviales dans les eaux douces superficielles ou sur le sol ou dans le sous-sol, la surface totale du projet, augmentée de la surface correspondant à la partie du bassin naturel dont les écoulements sont interceptés par le projet, étant :	Supérieure ou égale à 20 ha	Autorisation

ARTICLE 1.2.2 - SITUATION DE L'ÉTABLISSEMENT

L'emprise autorisée est d'une superficie totale de 754440 m² pour une surface exploitable de 42000 m² et concerne les parcelles suivantes par référence au plan cadastral annexé au présent arrêté (toute modification de dénomination des parcelles concernées devra être déclarée à l'inspection des installations classées).

Communes	Lieudits	Section	Parcelles	Situation administrative	Superficie autorisée (m ²)
Villiers au Bouin	Le Pont de Launay	B	271	Autorisée par l'arrêté préfectoral n° 17155 du 7 mars 2003 Autorisée par le présent arrêté préfectoral (renouvellement)	27563
Villiers au Bouin	Le Pont de Launay	B	272		45862
Villiers au Bouin	Le Tertre	B	277		83913
Villiers au Bouin	Le Tertre	B	278		2371
Villiers au Bouin	Le Tertre	B	279		823
Villiers au Bouin	Le Tertre	B	280		2753
Villiers au Bouin	Le Tertre	B	281		1966
Villiers au Bouin	Le Tertre	B	282		91374
Villiers au Bouin	Le Tertre	B	283		48654
Villiers au Bouin	Haute Roche	B	284		8693
Villiers au Bouin	Haute Roche	B	285		24632
Villiers au Bouin	Haute Roche	B	286		3171
Villiers au Bouin	Haute Roche	B	287		33578
Villiers au Bouin	Haute Roche	B	288		693
Villiers au Bouin	Haute Roche	B	289		13614
Villiers au Bouin	Haute Roche	B	290		3629
Villiers au Bouin	Haute Roche	B	291		13290
Villiers au Bouin	Haute Roche	B	292		22611
Villiers au Bouin	Haute Roche	B	293		82273
Villiers au Bouin	Haute Roche	B	294		39989
Villiers au Bouin	Haute Roche	B	295		54209
Villiers au Bouin	Le Tertre	B	662		3060
Villiers au Bouin	Le Tertre	B	663		5120
Villiers au Bouin	Pièce du Pont de Launay	C	258		19992
Villiers au Bouin	Pièce du Pont de Launay	C	259		3017
Villiers au Bouin	Pièce du Pont de Launay	C	260		5884
Villiers au Bouin	Pièce du Pont de Launay	C	261		2099
Villiers au Bouin	Pièce du Pont de Launay	C	262		5938
Villiers au Bouin	Pièce du Pont de Launay	C	265		48354
Villiers au Bouin	Pièce du Pont de Launay	C	346		3608

Communes	Lieudits	Section	Parcelles	Situation administrative	Superficie autorisée (m ²)
Villiers au Bouin	Haute Roche	B	296	Autorisée par le présent arrêté préfectoral	36797
Villiers au Bouin	Haute Roche	B	297		10857
Villiers au Bouin	Haute Roche	B	298		4053
Superficie totale de la demande					754 440

Le centre de la carrière a pour coordonnées (système Lambert II étendu) X= 448 000 m et Y= 289 750 m

ARTICLE 1.2.3 - MATÉRIAUX EXTRAITS ET QUANTITÉS AUTORISÉES

Les matériaux extraits sont :

- Calcaire Haut titre
- Calcaire Marneux
- Marnes

La quantité maximale de matériaux extraits de la carrière est de 250 000 tonnes/ an (avec une moyenne de 200 000 tonnes/an).

CHAPITRE 1.3 CONFORMITÉ AU DOSSIER DE DEMANDE D'AUTORISATION

Les installations et leurs annexes, objet du présent arrêté, sont disposées, aménagées et exploitées conformément aux plans et données techniques contenus dans les différents dossiers déposés par l'exploitant. En tout état de cause, elles respectent par ailleurs les dispositions du présent arrêté, des arrêtés complémentaires et les réglementations autres en vigueur.

CHAPITRE 1.4 DURÉE DE L'AUTORISATION

ARTICLE 1.4.1 - DURÉE DE L'AUTORISATION

La présente autorisation cesse de produire effet si l'installation n'a pas été mise en service dans un délai de trois ans ou n'a pas été exploitée durant deux années consécutives, sauf cas de force majeure.

L'autorisation d'exploiter est accordée pour une durée de 30 ans à compter de la date de notification du présent arrêté. Cette durée inclut la phase finale de remise en état du site.

Le cas échéant, la durée de validité de l'autorisation peut être prolongée à concurrence du délai d'exécution des prescriptions archéologiques édictées par le préfet de région en application du titre II du livre V du code du patrimoine relatif à l'archéologie préventive.

La remise en état du site doit être achevée six mois avant l'échéance de l'autorisation.

CHAPITRE 1.5 PÉRIMÈTRE D'ÉLOIGNEMENT

Les bords des excavations des carrières à ciel ouvert sont tenus à une distance horizontale d'au moins 10 m des limites du périmètre autorisé ainsi que de l'emprise des éléments de la surface dont l'intégrité conditionne le respect de la sécurité et de la salubrité publiques.

De plus, l'exploitation du gisement à son niveau le plus bas est arrêtée, à compter du bord supérieur de la fouille, à une distance horizontale telle que la stabilité des terrains voisins ne soit pas compromise. Cette distance prend en compte la hauteur totale de l'excavation, la nature et l'épaisseur des différentes couches présentes sur toute la hauteur.

En ce qui concerne la ligne électrique, l'exploitant veille au respect des dispositions du décret n°2011-1241 du 5 octobre 2011 relatif à l'exécution de travaux à proximité de certains ouvrages souterrains, aériens ou subaquatiques de transport et de distribution et de l'arrêté ministériel du 15 février 2012 relatifs à l'exécution de travaux à proximité de certains ouvrages souterrains, aériens ou subaquatiques de transport ou de distribution.

CHAPITRE 1.6 GARANTIES FINANCIÈRES

ARTICLE 1.6.1 - OBJET DES GARANTIES FINANCIÈRES

Les garanties financières définies dans le présent arrêté s'appliquent pour les activités d'extraction de matériaux (carrière) visées à l' de manière à permettre, en cas de défaillance de l'exploitant, la prise en charge des frais occasionnés par les travaux permettant la remise en état du site après exploitation.

ARTICLE 1.6.2 - MONTANT DES GARANTIES FINANCIÈRES

Le montant de référence des garanties financières est établi conformément aux dispositions de l'annexe de l'arrêté ministériel du 9 février 2004 modifié par l'arrêté ministériel du 24 décembre 2009 relatif à la détermination du montant des garanties financières de remise en état des carrières prévues par la législation sur les installations classées.

L'exploitation est menée en 6 périodes quinquennale.

A chaque période correspond un montant de référence de garanties financières permettant la remise en état maximale au sein de cette période (ce montant inclus la TVA).

Article 1.6.2.1 Carrières en fosse ou à flanc de relief

Périodes	S1 (C1 = 15 555 €/ ha)	S2 (C2 = 36 290 €/ ha) pour les 5 premiers hectares (C2 = 29 625 €/ ha) pour les 5 suivants (C2 = 22 220 €/ ha) au-delà	S3 (C3 = 17 775 €/ha)	TOTAL en € TTC ($\alpha = 1.139$)
1	11	15.6	2.2	756 657,91
2	11.9	15.4	2.3	769 568,15
3	11.9	14.9	2	750 837,30
4	12.5	14.4	1.6	740 713,47
5	12.8	15.5	1.8	777 922,84
6	8.8	7.9	1	480 755,39

S1 (en ha) : Somme de la surface de l'emprise des infrastructures au sein de la surface autorisée et de la valeur maximale atteinte au cours de la période considérée par les surfaces défrichées diminuées de la valeur maximale des surfaces en chantier (découvertes et en exploitation) soumises à défrichement.

S2 (en ha) : Valeur maximale atteinte au cours de la période considérée par la somme des surfaces en chantier (découvertes et en exploitation) diminuée de la surface en eau et des surfaces remises en état.

S3 (en ha) : Valeur maximale atteinte au cours de la période considérée par la surface résultant du produit du linéaire de chaque front par la hauteur moyenne du front hors d'eau diminuée des surfaces remises en état.

L'indice TP01 utilisé pour le calcul du montant de référence est celui en vigueur au 1 septembre 2012 soit 702,3.

Les superficies indiquées correspondent aux valeurs maximales atteintes au cours de la période considérée.

ARTICLE 1.6.3 - ETABLISSEMENT DES GARANTIES FINANCIÈRES

Avant la mise en activité de l'installation dans les conditions prévues par le présent arrêté, l'exploitant adresse au Préfet :

- le document attestant la constitution des garanties financières établie dans les formes prévues par l'arrêté ministériel du 1^{er} février 1996 modifié ;

- la valeur datée du dernier indice public TP01.

ARTICLE 1.6.4 - RENOUELEMENT DES GARANTIES FINANCIÈRES

Le renouvellement des garanties financières doit intervenir au moins trois mois avant la date d'échéance du document prévue à l'1.6.3

Pour attester du renouvellement des garanties financières, l'exploitant adresse au Préfet, au moins trois mois avant la date d'échéance, un nouveau document dans les formes prévues par l'arrêté ministériel du 1^{er} février 1996.

ARTICLE 1.6.5 - ACTUALISATION DES GARANTIES FINANCIÈRES

L'exploitant est tenu d'actualiser le montant des garanties financières et en atteste auprès du Préfet dans les cas suivants :

- tous les cinq ans au prorata de la variation de l'indice publié TP 01 ;
- sur une période au plus égale à cinq ans, lorsqu'il y a une augmentation supérieure à 15 (quinze)% de l'indice TP01, et ce dans les six mois qui suivent ces variations.

ARTICLE 1.6.6 - RÉVISION DU MONTANT DES GARANTIES FINANCIÈRES

Le montant des garanties financières pourra être révisé lors de toute modification des conditions d'exploitation telles que définies au présent arrêté.

ARTICLE 1.6.7 - ABSENCE DE GARANTIES FINANCIÈRES

Outre les sanctions rappelées à l'article L. 516-1 du code de l'environnement, l'absence de garanties financières peut entraîner la suspension du fonctionnement des installations classées visées au présent arrêté, après mise en œuvre des modalités prévues à l'article L. 514-1 de ce code. Conformément à l'article L. 514-3 du même code, pendant la durée de la suspension, l'exploitant est tenu d'assurer à son personnel le paiement des salaires indemnités et rémunérations de toute nature auxquels il avait droit jusqu'alors.

ARTICLE 1.6.8 - APPEL DES GARANTIES FINANCIÈRES

Le préfet peut faire appel aux garanties financières :

- En cas de défaillance de l'exploitant, après intervention des mesures prévues à l'article L. 514-1 du code de l'environnement, lorsque la remise en état, ne serait-ce que d'une partie du site, n'est pas réalisée selon les prescriptions prévues par l'arrêté d'autorisation ou le plan prévisionnel d'exploitation auquel il se réfère ;
- En cas de disparition juridique de l'exploitant ;

ARTICLE 1.6.9 - LEVÉE DE L'OBLIGATION DE GARANTIES FINANCIÈRES

L'obligation de garanties financières est levée à la cessation d'exploitation des installations nécessitant la mise en place des garanties financières, et après que les travaux couverts par les garanties financières aient été normalement réalisés.

Ce retour à une situation normale est constaté, dans le cadre de la procédure de cessation d'activité prévue à l'article R. 512-39-1 du code de l'environnement, par l'inspecteur des installations classées qui établit un procès-verbal de récolement.

L'obligation de garanties financières est levée par arrêté préfectoral.

CHAPITRE 1.7 - MODIFICATIONS ET CESSATION D'ACTIVITÉ

ARTICLE 1.7.1 - PORTER À CONNAISSANCE

Toute modification apportée par le demandeur aux installations, à leur mode d'utilisation ou à leur voisinage, et de nature à entraîner un changement notable des éléments du dossier de demande d'autorisation, est portée avant sa réalisation à la connaissance du Préfet avec tous les éléments d'appréciation.

ARTICLE 1.7.2 - MISE À JOUR DES ETUDES D'IMPACT ET DE DANGERS

Les études d'impact et de dangers sont actualisées à l'occasion de toute modification importante soumise ou non à une procédure d'autorisation. Ces compléments sont systématiquement communiqués au Préfet qui pourra demander une analyse critique d'éléments du dossier justifiant des vérifications particulières, effectuée par un organisme extérieur expert dont le choix est soumis à son approbation. Tous les frais engagés à cette occasion sont supportés par l'exploitant.

ARTICLE 1.7.3 - EQUIPEMENTS ABANDONNÉS

Les équipements abandonnés ne doivent pas être maintenus dans les installations. Toutefois, lorsque leur enlèvement est incompatible avec les conditions immédiates d'exploitation, des dispositions matérielles interdiront leur réutilisation afin de garantir leur mise en sécurité et la prévention des accidents.

ARTICLE 1.7.4 - TRANSFERT SUR UN AUTRE EMPLACEMENT

Tout transfert sur un autre emplacement des installations visées sous l'arrêté du présent arrêté nécessite une nouvelle demande d'autorisation ou déclaration.

ARTICLE 1.7.5 - CHANGEMENT D'EXPLOITANT

Le changement d'exploitant des installations visées au présent arrêté est soumis à autorisation préfectorale préalable.

La demande d'autorisation de changement d'exploitant adressée au préfet comporte :

- les documents établissant les capacités techniques et financières du nouvel exploitant,
- les documents attestant du fait que le nouvel exploitant est propriétaire des terrains sur lequel se situe l'installation ou qu'il a obtenu l'accord du ou des propriétaires de ceux-ci,
- les modalités envisagées pour la constitution des garanties financières, notamment leur nature, leur montant et les délais de leur constitution.

Les garanties financières délivrées au profit du nouvel exploitant doivent alors être effectives à la date de l'autorisation de changement d'exploitant.

La demande d'autorisation est instruite selon les formes prévues à l'article R. 512-31 du code de l'environnement, dans les trois mois suivant sa réception. Il n'existe pas dans le cas contraire d'autorisation implicite.

ARTICLE 1.7.6 - CESSATION D'ACTIVITÉ

Sans préjudice des dispositions de l'article R. 512-39-1 du code de l'environnement, et pour l'application de l'article R. 512-39-3, l'état dans lequel doit être remis le site est détaillé au et l'usage à prendre en compte est un usage de type agricole.

Lorsqu'une installation classée est mise à l'arrêt définitif, l'exploitant notifie au préfet la date de cet arrêt six mois au moins avant celui-ci.

La notification prévue ci-dessus indique les mesures prises ou prévues pour assurer, dès l'arrêt de l'exploitation, la mise en sécurité du site. Ces mesures comportent notamment :

- l'évacuation ou l'élimination des produits dangereux, et, pour les installations autres que les installations de stockage de déchets, celle des déchets présents sur le site ;
- des interdictions ou limitations d'accès au site ;
- la suppression des risques d'incendie et d'explosion ;
- la surveillance des effets de l'installation sur son environnement.

En outre, l'exploitant doit placer le site de l'installation dans un état tel qu'il ne puisse porter atteinte aux intérêts mentionnés à l'article L. 511-1.

CHAPITRE 1.8 - DÉLAIS ET VOIES DE RECOURS

Le présent arrêté est soumis à un contentieux de pleine juridiction.

Il peut être déféré à la juridiction administrative :

1. Par les demandeurs ou exploitants, dans un délai de deux mois à compter de la date où le présent arrêté leur a été notifié ;
2. Par les tiers, personnes physiques ou morales, les communes intéressées ou leurs groupements, en raison des inconvénients ou des dangers que le fonctionnement de l'installation présente pour les intérêts mentionnés aux articles L.211-1 et L.511-1, dans un délai d'un an à compter de la publication ou de l'affichage du présent arrêté. Toutefois, si la mise en service de l'installation n'est pas intervenue six mois après la publication ou l'affichage du présent arrêté, le délai de recours continue à courir jusqu'à l'expiration d'une période de six mois après cette mise en service.

Les tiers qui n'ont acquis ou pris à bail des immeubles ou n'ont élevé des constructions dans le voisinage d'une installation classée que postérieurement à l'affichage ou à la publication de l'arrêté autorisant l'ouverture de cette installation ou atténuant les prescriptions primitives ne sont pas recevables à déférer ledit arrêté à la juridiction administrative.

CHAPITRE 1.9 - ARRÊTÉS, CIRCULAIRES, INSTRUCTIONS APPLICABLES

Sans préjudice de la réglementation en vigueur, sont notamment applicables à l'établissement les prescriptions qui le concernent des textes cités ci-dessous :

Dates	Textes
28/10/2010	Arrêté ministériel du 28 octobre 2010 relatif aux installations de stockage de déchets inertes
29/07/2005	Arrêté du 29 juillet 2005 fixant le formulaire du bordereau de suivi des déchets dangereux mentionné à l'article R. 541-45 du code de l'environnement
09/02/2004	Arrêté du 9 février 2004 relatif à la détermination du montant des garanties financières de remise en état des carrières prévues par la législation des installations classées
23/01/1997	Arrêté modifié du 23 janvier 1997 relatif à la limitation des bruits émis dans l'environnement par les installations classées pour la protection de l'environnement
01/02/1996	Arrêté modifié du 1er février 1996 fixant le modèle d'attestation de la constitution de garanties financières prévues à l'article R. 516-2 du code de l'environnement
22/09/1994	Arrêté modifié du 22 septembre 1994 relatif aux exploitations de carrières et aux installations de premier traitement des matériaux de carrières
	Titre 1 ^{er} du livre V de la partie législative et de la partie réglementaire du code de l'environnement

CHAPITRE 1.10 - RESPECT DES AUTRES LÉGISLATIONS ET RÉGLEMENTATIONS

Les dispositions de cet arrêté préfectoral sont prises sans préjudice des autres législations et réglementations applicables, et notamment le code minier, le code civil, le code de l'urbanisme, le code du travail, le code du patrimoine et le code général des collectivités territoriales, la réglementation sur les équipements sous pression.

Les droits des tiers sont et demeurent expressément réservés.

La présente autorisation ne vaut pas permis de construire.

L'autorisation d'exploiter la carrière n'a d'effet utile que dans la limite des droits de propriété de l'exploitant et des contrats de forage dont il est titulaire.

TITRE 2 – Gestion de l'établissement

CHAPITRE 2.1 - EXPLOITATION DES INSTALLATIONS

ARTICLE 2.1.1 OBJECTIFS GÉNÉRAUX

L'exploitant prend toutes les dispositions nécessaires dans la conception, l'aménagement, l'entretien et l'exploitation des installations pour :

- limiter la consommation d'eau, et limiter les émissions de polluants dans l'environnement ;
- la gestion des effluents et déchets en fonction de leurs caractéristiques, ainsi que la réduction des quantités rejetées ;
- prévenir en toutes circonstances, l'émission, la dissémination ou le déversement, chroniques ou accidentels, directs ou indirects, de matières ou substances qui peuvent présenter des dangers ou inconvénients soit pour la commodité du voisinage, soit pour la santé, la sécurité, la salubrité publique, soit pour l'agriculture, soit pour la protection de la nature, de l'environnement et des paysages, soit pour l'utilisation rationnelle de l'énergie, soit pour la conservation des sites et des monuments ainsi que des éléments du patrimoine archéologique.

L'extraction des matériaux, le stockage des déchets inertes et terres non polluées issues du fonctionnement de la carrière, et les opérations de remise en état du site doivent, à tout moment :

- garantir la sécurité du public et du personnel et la salubrité des lieux,
- préserver la qualité des eaux superficielles et souterraines, ainsi que limiter les incidences de l'activité sur leur écoulement,
- respecter les éventuelles servitudes existantes.

L'exploitant prend toutes les dispositions nécessaires dans la conduite de l'exploitation pour limiter les risques de pollution des eaux, de l'air ou des sols et de nuisance par le bruit et les vibrations et l'impact visuel.

Les installations de stockage de déchets inertes et terres non polluées sont réalisées et exploitées en se fondant sur les performances des meilleures techniques disponibles économiquement acceptables (MTD) et en tenant compte de la vocation et de l'utilisation des milieux environnants ainsi que la gestion équilibrée de la ressource en eau.

ARTICLE 2.1.2 CONSIGNES D'EXPLOITATION

L'exploitant établit des consignes d'exploitation pour l'ensemble des installations comportant explicitement les vérifications à effectuer, en conditions d'exploitation normale, en périodes de démarrage, de dysfonctionnement ou d'arrêt momentané de façon à permettre en toute circonstance le respect des dispositions du présent arrêté.

ARTICLE 2.1.3 SURVEILLANCE

L'exploitation de chaque installation doit se faire sous la surveillance d'une personne nommément désignée par l'exploitant et formée en conséquence.

CHAPITRE 2.2 - AMÉNAGEMENTS PRÉLIMINAIRES

ARTICLE 2.2.1 INFORMATION DES TIERS

Avant le début de l'exploitation, l'exploitant est tenu de mettre en place sur chacune des voies d'accès au chantier, des panneaux indiquant, en caractères apparents, son identité, la référence de l'autorisation préfectorale, l'objet des travaux et l'adresse de la mairie où le plan de remise en état du site peut être consulté.

ARTICLE 2.2.2 BORNAGE

Préalablement à la mise en exploitation, l'exploitant est tenu de placer :

- des bornes en tous les points nécessaires pour déterminer le périmètre de l'autorisation,

- le cas échéant, des bornes de nivellement.

Ces bornes devront toujours être dégagées et demeurer en place jusqu'à l'achèvement des travaux d'exploitation et de remise en état du site.

ARTICLE 2.2.3 EAU DE RUISSELLEMENT

Lorsqu'il existe un risque pour les intérêts visés à l'article L. 211-1 du Titre 1^{er}, Livre II du code de l'environnement, un réseau de dérivation empêchant les eaux de ruissellement d'atteindre la zone en exploitation sera mis en place à la périphérie de cette zone.

CHAPITRE 2.3 - CONDUITE DE L'EXTRACTION

ARTICLE 2.3.1 DÉBOISEMENT, DÉFRICHAGE ET PLANTATIONS COMPENSATOIRES

Sans préjudice de la législation en vigueur, le déboisement et le défrichage éventuels des terrains sont réalisés progressivement, par phases correspondant aux besoins de l'exploitation.

ARTICLE 2.3.2 DÉCAPAGE DES TERRAINS

Aucune extraction ne doit avoir lieu sans décapage préalable de la zone concernée.

Le décapage des terrains est limité aux besoins des travaux d'exploitation.

Le décapage est effectué de manière sélective, de façon à ne pas mêler les terres végétales constituant l'horizon humifère aux stériles.

Le dépôt des horizons humifères ne doit pas avoir une hauteur supérieure à 3 m afin de lui conserver ses qualités agronomiques.

ARTICLE 2.3.3 PATRIMOINE ARCHÉOLOGIQUE

Dans le cas où des prescriptions archéologiques ont été édictées par le préfet de région en application du titre II du livre V du code du patrimoine relatif à l'archéologie préventive, la réalisation des travaux est subordonnée à l'accomplissement préalable de ces prescriptions.

Un mois avant au minimum, l'exploitant informe par écrit, la Direction Régionale des Affaires Culturelles du Centre (service régional de l'archéologie), de la date prévue pour les travaux de décapage. Une copie de ce courrier est transmise à l'inspection des installations classées.

En cas de découverte fortuite de vestiges archéologiques, l'exploitant doit prendre toute disposition pour empêcher la destruction, la dégradation ou la détérioration de ces vestiges. Ces découvertes doivent être déclarées dans les meilleurs délais au service régional de l'archéologie et à l'inspection des installations classées.

ARTICLE 2.3.4 EXTRACTION

L'exploitation de la carrière est conduite conformément aux plans de phasage des travaux et de remise en état du site annexés au présent arrêté. Toute modification du phasage ou du mode d'exploitation doit faire l'objet d'une demande préalable adressée au préfet avec tous les éléments d'appréciation.

Article 2.3.4.1 Extraction en gradins

La hauteur de chaque gradin n'excède pas 5 m.

La progression des niveaux d'extraction est réalisée de manière à maintenir en permanence l'accès à toutes les banquettes.

Article 2.3.4.2 Abattage à l'explosif

L'exploitant définit un plan de tir dans le cadre de l'abattage du gisement par des substances explosives.

L'exploitant prend en compte les effets des vibrations émises dans l'environnement et assure la sécurité du public lors des tirs.

Les tirs de mines ont lieu les jours ouvrables.

Le stockage de matières dangereuses explosives est interdit sur l'ensemble du site.

ARTICLE 2.3.5 TRANSPORT DES MATÉRIAUX

Les prescriptions du présent arrêté s'appliquent sans préjudice des articles L 131-8 et L 141-9 du code de la voirie routière.

ARTICLE 2.3.6 UTILISATION DES MATERIAUX EXTRAITS

Les matériaux extraits sont exclusivement destinés à la fabrication du ciment dans la cimenterie implantée à VILLIERS AU BOUIN.

ARTICLE 2.3.7 CONTRÔLES PAR DES ORGANISMES EXTÉRIEURS

L'entreprise doit disposer sur le site de la carrière d'une comptabilité précise des quantités extraites.

CHAPITRE 2.4 - REMISE EN ÉTAT DU SITE

ARTICLE 2.4.1 GÉNÉRALITÉS

L'exploitant est tenu de nettoyer et remettre en état l'ensemble des lieux affectés par les travaux et les installations de toute nature inhérentes à l'exploitation, compte tenu des caractéristiques essentielles du milieu environnant.

Le site doit être libéré, en fin d'exploitation, de tous les matériels, stockages et installations fixes ou mobiles, mis en place durant les travaux d'extraction.

Aucun dépôt ou épave ne doit subsister sur le site.

La remise en état du site doit être achevée au plus tard six mois avant l'échéance de l'autorisation. Elle est réalisée en conformité au dossier de demande d'autorisation.

Elle comporte au minimum les dispositions suivantes :

- la mise en sécurité des fronts de taille,
- le nettoyage de l'ensemble des terrains et, d'une manière générale, la suppression de toutes les structures n'ayant pas d'utilité après la remise en état du site,
- l'insertion satisfaisante de l'espace affecté par l'exploitation dans le paysage, compte tenu de la vocation ultérieure du site.

ARTICLE 2.4.2 REMISE EN ETAT COORDONNEE A L'EXPLOITATION

La remise en état doit être réalisée conformément au dossier de demande d'autorisation et aux plans annexés au présent arrêté.

Globalement, la remise en état du site consiste en :

- Création d'une dépression,
- Modelage de talus à pente douce,
- Reconstitution de prairies agricoles par régalaage du fond de fouille avec des terres de découvertes,
- Constitution de zones humides,
- Reconstitution de boisements,
- Reconstitution de haies.

La remise en état doit être coordonnée à l'exploitation conformément aux plans de phasage des travaux et de remise en état du site annexés au présent arrêté. L'exploitation de la phase (n + 2) ne peut débuter que si la phase (n) de la remise en état a été réalisée.

L'exploitant notifie chaque phase de remise en état au préfet.

ARTICLE 2.4.3 DISPOSITIONS DE REMISE EN ÉTAT

Article 2.4.3.1 Aires de circulation

Les aires de circulation provisoires et les aires de travail doivent être décapées des matériaux stabilisés qui auraient été régalez puis réaménagés conformément au dossier produit à l'appui de la demande d'autorisation.

Article 2.4.3.2 Réhabilitation des gradins

Chaque gradin est purgé de façon à assurer leur stabilité dans le temps.

Le bord de chaque gradin est écrêté, les déblais ainsi produits sont transférés à son pied.

Article 2.4.3.3 Reboisement

Le reboisement s'effectue avec les essences locales conformément au dossier.

CHAPITRE 2.5 - RÉSERVES DE PRODUITS OU MATIÈRES CONSOMMABLES

ARTICLE 2.5.1 RÉSERVES DE PRODUITS

L'établissement dispose de réserves suffisantes de produits ou matières consommables utilisés de manière courante ou occasionnelle pour assurer la protection de l'environnement tel que des produits absorbants...

CHAPITRE 2.6 - INTÉGRATION DANS LE PAYSAGE

ARTICLE 2.6.1 PROPRETÉ

L'exploitant prend les dispositions appropriées qui permettent d'intégrer l'installation dans le paysage. L'ensemble du site et ses abords placés sous le contrôle de l'exploitant sont maintenus en bon état de propreté. Les bâtiments et installations sont entretenus en permanence.

L'exploitant prend également les mesures nécessaires afin d'éviter la dispersion sur les voies publiques et les zones environnantes de poussières, boues, etc. Des dispositifs d'arrosage et de lavage de roues sont mis en place en tant que de besoin.

ARTICLE 2.6.2 ESTHÉTIQUE

Les abords de l'installation, placés sous le contrôle de l'exploitant sont aménagés et maintenus en bon état de propreté (peinture,...). Les émissaires de rejet et leur périphérie font l'objet d'un soin particulier (plantations, engazonnement...).

L'exploitant met en place tout aménagement paysager, notamment sous forme de haie végétale, permettant de diminuer les impacts visuels sur les habitations riveraines.

Le merlon paysager est entretenu et traité régulièrement de façon à empêcher la prolifération des espèces envahissantes (chardon, etc.).

CHAPITRE 2.7 - DANGER OU NUISANCES NON PRÉVENUS

Tout danger ou nuisance non susceptible d'être prévenu par les prescriptions du présent arrêté est immédiatement porté à la connaissance du Préfet par l'exploitant.

CHAPITRE 2.8 - INCIDENTS OU ACCIDENTS

ARTICLE 2.8.1 DÉCLARATION ET RAPPORT

L'exploitant est tenu à déclarer dans les meilleurs délais à l'inspection des installations classées les accidents

ou incidents survenus du fait du fonctionnement de son installation qui sont de nature à porter atteinte aux intérêts mentionnés à l'article L. 511-1 du code de l'environnement.

Un rapport d'accident ou, sur demande de l'inspection des installations classées, un rapport d'incident est transmis par l'exploitant à l'inspection des installations classées. Il précise notamment les circonstances et les causes de l'accident ou de l'incident, les effets sur les personnes et l'environnement, les mesures prises ou envisagées pour éviter un accident ou un incident similaire et pour en pallier les effets à moyen ou long terme.

Ce rapport est transmis sous 15 jours à l'inspection des installations classées.

CHAPITRE 2.9 - RÉCAPITULATIF DES DOCUMENTS TENUS À LA DISPOSITION DE L'INSPECTION

L'exploitant doit établir et tenir à jour un dossier comportant les documents suivants :

- le dossier de demande d'autorisation initial,
- les plans tenus à jour,
- les récépissés de déclaration et les prescriptions générales, en cas d'installations soumises à déclaration non couvertes par un arrêté d'autorisation,
- les arrêtés préfectoraux relatifs aux installations soumises à autorisation, pris en application de la législation relative aux installations classées pour la protection de l'environnement,
- tous les documents, enregistrements, résultats de vérification et registres répertoriés dans le présent arrêté.

Ces documents peuvent être informatisés, mais dans ce cas des dispositions doivent être prises pour la sauvegarde des données.

Ce dossier doit être tenu à la disposition de l'inspection des installations classées sur le site.

CHAPITRE 2.10 - RÉCAPITULATIF DES DOCUMENTS À TRANSMETTRE À L'INSPECTION

L'exploitant doit transmettre à l'inspection les documents suivants :

Article	Document (se référer à l'article correspondant)	Périodicité / Echéance
1.6.3	Etablissement des Garanties financières	Dès la mise en activité de l'installation
1.6.4	Renouvellement des garanties financières	Trois mois avant la date d'échéance des garanties en cours
1.6.5	Actualisation des garanties financières	Tous les cinq ans ou dès que l'indice TP 01 augmente de plus de 15 %
1.7.1	Modification des installations	Avant la modification
1.7.2	Mise à jour des études d'impact et de dangers	
1.7.5	Changement d'exploitant	Avant le changement d'exploitant
1.7.6	Cessation d'activité	6 mois avant l'arrêt définitif
2.3.3	Patrimoine archéologique	Un mois avant la date prévue pour les travaux de décapage En cas de découverte fortuite de vestiges archéologiques
2.8.1	Déclaration des accidents et incidents	De suite après un accident ou incident
5.1	Plan de gestion des déchets	Avant le début de l'exploitation puis révision tous les cinq ans
9.3.2	Résultats d'auto-surveillance	Tous les ans.
9.3.3	Résultats des mesures de niveaux sonores	Tous les 5 ans, dans le mois qui suit leur réception
9.4.1	Suivi annuel d'exploitation	Avant le 1 ^{er} février de chaque année

TITRE 3 - Prévention de la pollution atmosphérique

CHAPITRE 3.1 - CONCEPTION DES INSTALLATIONS

ARTICLE 3.1.1 DISPOSITIONS GÉNÉRALES

L'exploitant prend toutes les dispositions nécessaires dans l'exploitation des installations de manière à limiter les émissions à l'atmosphère, y compris diffuses.

Le brûlage à l'air libre est interdit.

ARTICLE 3.1.2 VOIES DE CIRCULATION

Sans préjudice des règlements d'urbanisme, l'exploitant doit prendre les dispositions nécessaires pour prévenir les envols de poussières et de matières diverses :

- les voies de circulation et aires de stationnement des véhicules sont aménagées (formes de pente, revêtement, etc.), et convenablement nettoyées,
- la vitesse de circulation des camions et engins est limitée,
- les véhicules sont conformes aux normes réglementaires de construction,
- les chemins et voies d'accès sont régulièrement entretenus,
- un système d'arrosage des pistes est mise en place en période sèche, sauf si la commune est couverte par un arrêté préfectoral relatif à la sécheresse,
- les véhicules sortant de l'installation n'entraînent pas de dépôt de poussière ou de boue sur les voies de circulation ; pour cela des dispositions telles que le lavage des roues des véhicules doivent être prévues en cas de besoin,
- les surfaces où cela est possible sont engazonnées,
- des écrans de végétation sont mis en place le cas échéant.

ARTICLE 3.1.3 EMISSIONS DIFFUSES ET ENVOLS DE POUSSIÈRES

L'exploitant doit prendre des dispositions pour éviter l'émission et la propagation des poussières.

TITRE 4 - Protection des ressources en eaux et des milieux aquatiques

CHAPITRE 4.1 - PRÉLÈVEMENTS ET CONSOMMATIONS D'EAU

L'établissement est raccordé au réseau public pour l'alimentation en eau potable.

Les prélèvements d'eau dans la Fare sont limités pour le nettoyage des engins sur le site, l'arrosage des pistes et des routes et pour le système de rabattage des poussières.

CHAPITRE 4.2 - COLLECTE DES EFFLUENTS LIQUIDES

ARTICLE 4.2.1 DISPOSITIONS GÉNÉRALES

Tous les effluents aqueux sont canalisés. Tout rejet d'effluent liquide non prévu au présent chapitre et au ou non conforme à leurs dispositions est interdit.

A l'exception des cas accidentels où la sécurité des personnes ou des installations serait compromise, il est interdit d'établir des liaisons directes entre les réseaux de collecte des effluents devant subir un traitement ou être détruits et le milieu récepteur.

CHAPITRE 4.3 - TYPES D'EFFLUENTS, LEURS OUVRAGES D'ÉPURATION ET LEURS CARACTÉRISTIQUES DE REJET AU MILIEU

ARTICLE 4.3.1 IDENTIFICATION DES EFFLUENTS

Il existe deux catégories d'effluent :

- les eaux pluviales issus du ruissellement,
- les eaux de nettoyage et d'entretien des engins.

L'exploitant doit s'assurer que les installations de stockage des déchets inertes et des terres non polluées résultant du fonctionnement des carrières ne génèrent pas de détérioration de la qualité des eaux.

ARTICLE 4.3.2 COLLECTE DES EFFLUENTS

Les effluents pollués ne contiennent pas de substances de nature à gêner le bon fonctionnement des ouvrages de traitement.

La dilution des effluents est interdite. En aucun cas elle ne doit constituer un moyen de respecter les valeurs seuils de rejets fixées par le présent arrêté. Il est interdit d'abaisser les concentrations en substances polluantes des rejets par simples dilutions autres que celles résultant du rassemblement des effluents normaux de l'établissement ou celles nécessaires à la bonne marche des installations de traitement.

Les rejets directs ou indirects d'effluents dans la (les) nappe(s) d'eaux souterraines ou vers les milieux de surface non visés par le présent arrêté sont interdits.

Les eaux de nettoyage et de ruissellement de l'aire de nettoyage sont préalablement décantées et canalisées vers un séparateur hydrocarbure.

ARTICLE 4.3.3 GESTION DES OUVRAGES : CONCEPTION, DYSFONCTIONNEMENT

La conception et la performance des installations de traitement des effluents aqueux permettent de respecter les valeurs limites imposées au rejet par le présent arrêté. Elles sont entretenues, exploitées et surveillées de manière à réduire au minimum les durées d'indisponibilité ou à faire face aux variations des caractéristiques des effluents bruts (débit, température, composition...).

Si une indisponibilité ou un dysfonctionnement des installations de traitement est susceptible de conduire à un dépassement des valeurs limites imposées par le présent arrêté, l'exploitant prend les dispositions nécessaires pour réduire la pollution émise en limitant ou en arrêtant si besoin les fabrications concernées.

ARTICLE 4.3.4 ENTRETIEN ET CONDUITE DES INSTALLATIONS DE TRAITEMENT

Les principaux paramètres permettant de s'assurer de la bonne marche des installations de traitement des eaux polluées sont mesurés périodiquement et portés sur un registre.

La conduite des installations est confiée à un personnel compétent disposant d'une formation initiale et continue.

Un registre spécial est tenu sur lequel sont notés les incidents de fonctionnement des dispositifs de collecte, de traitement, de recyclage ou de rejet des eaux, les dispositions prises pour y remédier et les résultats des mesures et contrôles de la qualité des rejets auxquels il a été procédé.

ARTICLE 4.3.5 LOCALISATION DES POINTS DE REJET

Les réseaux de collecte des effluents générés par l'établissement aboutissent aux points de rejet qui présentent les caractéristiques suivantes :

Point de rejet vers le milieu récepteur codifié par le présent arrêté	N°1
Nature des effluents	Eau de nettoyage et d'entretien des engins
Exutoire du rejet	Milieu naturel : la Fare
Traitement avant rejet	Bassin de décantation Débourbeur déshuileur

Point de rejet vers le milieu récepteur codifié par le présent arrêté	N° 2
Nature des effluents	Eaux pluviales

ARTICLE 4.3.6 CONCEPTION, AMÉNAGEMENT ET EQUIPEMENT DES OUVRAGES DE REJET

Article 4.3.6.1 Conception

Les dispositifs de rejet des effluents liquides sont aménagés de manière à :

- réduire autant que possible la perturbation apportée au milieu récepteur, aux abords du point de rejet, en fonction de l'utilisation de l'eau à proximité immédiate et à l'aval de celui-ci,
- ne pas gêner la navigation (le cas échéant).

Ils doivent, en outre, permettre une bonne diffusion des effluents dans le milieu récepteur.

En cas d'occupation du domaine public, une convention sera passée avec le service de l'Etat compétent.

Article 4.3.6.2 Aménagement

4.3.6.2.1 Aménagement des points de prélèvements

Sur chaque ouvrage de rejet d'effluents liquides est prévu un point de prélèvement d'échantillons et des points de mesure (température, concentration en polluant...).

Ces points sont aménagés de manière à être aisément accessibles et permettre des interventions en toute sécurité. Toutes les dispositions doivent également être prises pour faciliter les interventions d'organismes extérieurs à la demande de l'inspection des installations classées.

Les agents des services publics, notamment ceux chargés de la Police des eaux, doivent avoir libre accès aux dispositifs de prélèvement qui équipent les ouvrages de rejet vers le milieu récepteur.

4.3.6.2.2 Section de mesure

Ces points sont implantés dans une section dont les caractéristiques (rectitude de la conduite à l'amont, qualité des parois, régime d'écoulement) permettent de réaliser des mesures représentatives de manière à ce que la vitesse n'y soit pas sensiblement ralentie par des seuils ou obstacles situés à l'aval et que l'effluent soit suffisamment homogène.

ARTICLE 4.3.7 CARACTÉRISTIQUES GÉNÉRALES DE L'ENSEMBLE DES REJETS

Les effluents rejetés doivent être exempts :

- de matières flottantes,
- de produits susceptibles de dégager, en égout ou dans le milieu naturel, directement ou indirectement, des gaz ou vapeurs toxiques, inflammables ou odorantes,
- de tout produit susceptible de nuire à la conservation des ouvrages, ainsi que des matières déposables ou précipitables qui, directement ou indirectement, sont susceptibles d'entraver le bon fonctionnement des ouvrages.

Les effluents doivent également respecter les caractéristiques suivantes :

- Température : < 30°C,
- pH : compris entre 5,5 et 8,5,
- Couleur : modification de la coloration du milieu récepteur mesurée en un point représentatif de la zone de mélange inférieure à 100 mg Pt/l.

ARTICLE 4.3.8 GESTION DES EAUX POLLUÉES ET DES EAUX RÉSIDUAIRES INTERNES À L'ÉTABLISSEMENT

Les réseaux de collecte sont conçus pour évacuer séparément chacune des diverses catégories d'eaux polluées issues des activités ou sortant des ouvrages d'épuration interne vers les traitements appropriés avant d'être évacuées vers le milieu récepteur autorisé à les recevoir.

ARTICLE 4.3.9 BASSINS DE DÉCANTATION

Les bassins de décantation sont interdits par une clôture ou tout moyen équivalent. Des moyens de secours

adaptés (bouées, barque, ligne de vie, ...) sont disponibles à proximité.

L'évolution des bassins de décantation est conforme au schéma d'exploitation annexé au dossier de demande d'autorisation.

ARTICLE 4.3.10 EAUX PLUVIALES SUSCEPTIBLES D'ÊTRE POLLUÉES

Les eaux pluviales polluées et collectées dans les installations sont éliminées vers les filières de traitement des déchets appropriées. En l'absence de pollution préalablement caractérisée, elles pourront être évacuées vers le milieu récepteur dans les limites autorisées par le présent arrêté.

ARTICLE 4.3.11 VALEURS LIMITES D'ÉMISSION DES EAUX REJETÉES (EAUX PLUVIALES ET EAUX DE NETTOYAGE)

L'exploitant est tenu de respecter, avant rejet des eaux d'exhaure, des eaux pluviales et des eaux de nettoyage dans le milieu récepteur considéré, les valeurs limites en concentration et flux ci-dessous définies.

Référence du rejet vers le milieu récepteur : N ° 1 (Cf. repérage du rejet sous l'article 4.3.4)

Paramètres	Concentration maximale (mg/l)
MEST ⁽¹⁾ (matières en suspension totale)	35
DCO (demande chimique en oxygène)	125
Hydrocarbures totaux	10

(1) Sur effluent non décanté

ARTICLE 4.3.12 EAUX USÉES DOMESTIQUES

Les eaux usées domestiques doivent être évacuées ou traitées conformément au Code de la santé publique.

Les prescriptions du présent arrêté s'appliquent sans préjudice de l'autorisation de raccordement délivrée en application de l'article L. 1331-10 du code de la Santé Publique.

Lorsqu'il n'est pas possible de raccorder l'évacuation des eaux usées à un réseau d'assainissement, leur épuration et leur évacuation doivent faire appel aux techniques de l'assainissement autonome et répondre aux dispositions de l'arrêté du 6 mai 1996 fixant les prescriptions techniques applicables aux systèmes d'assainissement non collectifs.

TITRE 5 - Déchets

CHAPITRE 5.1 -PRINCIPES DE GESTION DES DECHETS INERTES ET TERRES NON POLLUEES RESULTANT DU FONCTIONNEMENT DE LA CARRIÈRE

Les principaux déchets inertes et terres non polluées issues de l'exploitation de la carrière proviennent : du décapage des terrains, des stériles d'exploitation et des fines de lavages.

La quantité de stockage maximale de déchets inertes et de terres non polluées issues de l'exploitation de la carrière est limitée à 56 000 m³.

Les zones prévues pour le stockage des terres non polluées issues de l'exploitation de la carrière sont :

- stockage temporaire sur le carreau de la carrière en attente de reprise pour le réaménagement final,
- sous forme de merlons selon l'avancement des fronts.

L'exploitant s'assure, au cours de l'exploitation de la carrière, que les déchets inertes et les terres non

polluées issues de l'activité de la carrière, utilisés pour le remblayage et la remise en état de la carrière ou pour la réalisation et l'entretien des pistes de circulation ne sont pas en mesure de dégrader les eaux superficielles et les eaux souterraines. L'exploitant étudie et veille au maintien de la stabilité de ces dépôts.

Les installations de stockage de déchets inertes et de terres non polluées sont construites, gérées et entretenues de manière à assurer leur stabilité physique et à prévenir toute pollution. L'exploitant assure un suivi des quantités et des caractéristiques des matériaux stockés, et établit un plan topographique permettant de localiser les zones de stockage temporaire correspondantes.

L'exploitant doit établir un plan de gestion des déchets inertes et des terres non polluées résultant du fonctionnement de la carrière. Ce plan est établi avant le début de l'exploitation.

Le plan de gestion contient au moins les éléments suivants :

- la caractérisation des déchets et une estimation des quantités totales de déchets d'extraction qui seront stockés durant la période d'exploitation ;
- la description de l'exploitation générant ces déchets et des traitements ultérieurs auxquels ils sont soumis ;
- en tant que de besoin, la description de la manière dont le dépôt des déchets peut affecter l'environnement et la santé humaine, ainsi que les mesures préventives qu'il convient de prendre pour réduire au minimum les incidences sur l'environnement ;
- la description des modalités d'élimination ou de valorisation de ces déchets ;
- le plan proposé en ce qui concerne la remise en état de l'installation de stockage de déchets ;
- les procédures de contrôle et de surveillance proposées ;
- en tant que de besoin, les mesures de prévention de la détérioration de la qualité de l'eau et en vue de prévenir ou de réduire au minimum la pollution de l'air et du sol ;
- une étude de l'état du terrain de la zone de stockage susceptible de subir des dommages dus à l'installation de stockage de déchets ;
- les éléments issus de l'étude de danger propres à prévenir les risques d'accident majeur en conformité avec les dispositions prévues par l'arrêté du 19 avril 2010 relatif à la gestion des déchets des industries extractives et applicable aux installations classées pour la protection de l'environnement soumises à autorisation et aux installations de gestion de déchets provenant des mines ou carrières.

Le plan de gestion est révisé par l'exploitant tous les cinq ans et dans le cas d'une modification apportée aux installations, à leur mode d'utilisation ou d'exploitation et de nature à entraîner une modification substantielle des éléments du plan. Il est transmis au préfet.

CHAPITRE 5.2 - PRINCIPES DE GESTION DES DECHETS AUTRES QUE LES DECHETS INERTES ET TERRES NON POLLUEES RESULTANT DU FONCTIONNEMENT DE LA CARRIÈRE

ARTICLE 5.2.1 LIMITATION DE LA PRODUCTION DE DÉCHETS

L'exploitant prend toutes les dispositions nécessaires dans la conception, l'aménagement, et l'exploitation de ses installations pour assurer une bonne gestion des déchets de son entreprise et en limiter la production.

A cette fin, il doit :

- limiter à la source la quantité et la toxicité de ses déchets en adoptant des technologies propres,
- trier, recycler, valoriser ses sous-produits de fabrication,
- s'assurer du traitement ou du pré-traitement de ses déchets, notamment par voie physico-chimique, biologique ou thermique,
- s'assurer, pour les déchets ultimes dont le volume doit être strictement limité, d'un stockage dans les meilleures conditions possibles.

ARTICLE 5.2.2 SÉPARATION DES DÉCHETS

L'exploitant effectue à l'intérieur de son établissement la séparation des déchets (dangereux ou non) de

façon à faciliter leur traitement ou leur élimination dans des filières spécifiques.

Les déchets dangereux sont définis par l'article R. 541-8 du code de l'environnement

Les déchets d'emballage visés par les articles R. 543-66 à R. 543-72 du code de l'environnement sont valorisés par réemploi, recyclage ou toute autre action visant à obtenir des déchets valorisables ou de l'énergie.

Les huiles usagées doivent être éliminées conformément aux articles R. 543-3 à R. 543-15 du code de l'environnement et R 543-40 du code de l'environnement portant réglementation de la récupération des huiles usagées et ses textes d'application (arrêté ministériel du 28 janvier 1999). Elles sont stockées dans des réservoirs étanches et dans des conditions de séparation satisfaisantes, évitant notamment les mélanges avec de l'eau ou tout autre déchet non huileux ou contaminé par des PCB.

Les huiles usagées doivent être remises à des opérateurs agréés (ramasseurs ou exploitants d'installations d'élimination).

Les piles et accumulateurs usagés doivent être éliminés conformément aux dispositions des articles R. 543-127 à R. 543-135 du code de l'environnement relatifs à l'élimination des piles et accumulateurs usagés.

Les pneumatiques usagés doivent être éliminés conformément aux dispositions des articles R. 543-137 à R. 543-151 du code de l'environnement; ils sont remis à des opérateurs agréés (collecteurs ou exploitants d'installations d'élimination) ou aux professionnels qui utilisent ces déchets pour des travaux publics, de remblaiement, de génie civil ou pour l'ensilage.

Les déchets d'équipements électriques et électroniques sont enlevés et traités selon les dispositions des articles R. 543-196 à R. 543-201 du code de l'environnement

ARTICLE 5.2.3 CONCEPTION ET EXPLOITATION DES INSTALLATIONS INTERNES DE TRANSIT DES DÉCHETS

Les déchets et résidus produits, entreposés dans l'établissement, avant leur traitement ou leur élimination, doivent l'être dans des conditions ne présentant pas de risques de pollution (prévention d'un lessivage par des eaux météoriques, d'une pollution des eaux superficielles et souterraines, des envols et des odeurs) pour les populations avoisinantes et l'environnement.

En particulier, les aires de transit de déchets susceptibles de contenir des produits polluants sont réalisées sur des aires étanches et aménagées pour la récupération des éventuels liquides épandus et des eaux météoriques souillées.

L'élimination des déchets entreposés doit être faite régulièrement et aussi souvent que nécessaire, de façon à limiter l'importance et la durée des stockages temporaires. La quantité de déchets entreposés sur le site ne doit pas dépasser la quantité mensuelle produite ou la quantité d'un lot normal d'expédition vers l'installation de traitement. En tout état de cause, le stockage temporaire ne dépasse pas un an.

ARTICLE 5.2.4 DÉCHETS TRAITÉS OU ÉLIMINÉS À L'EXTÉRIEUR DE L'ÉTABLISSEMENT

L'exploitant traite ou fait éliminer les déchets produits dans des conditions propres à garantir les intérêts visés à l'article L. 511-1 du code de l'environnement. Il s'assure que les installations destinataires (installations de traitement ou intermédiaires) sont régulièrement autorisées ou déclarées à cet effet au titre de la législation sur les installations classées.

ARTICLE 5.2.5 DÉCHETS TRAITÉS OU ÉLIMINÉS À L'INTÉRIEUR DE L'ÉTABLISSEMENT

A l'exception des installations spécifiquement autorisées, toute élimination de déchets dans l'enceinte de l'établissement est interdite.

ARTICLE 5.2.6 TRANSPORT

Chaque lot de déchets dangereux expédié vers l'extérieur doit être accompagné du bordereau de suivi établi en application de l'arrêté ministériel du 29 juillet 2005 relatif au bordereau de suivi des déchets dangereux mentionné à l'article R. 541-45 du code de l'environnement.

Les opérations de transport de déchets doivent respecter les dispositions des articles R. 541-49 à R. 541-61 du code de l'environnement relatifs au transport par route au négoce et au courtage de déchets. La liste mise à jour des transporteurs utilisés par l'exploitant, est tenue à la disposition de l'inspection des installations classées.

ARTICLE 5.2.7 EMBALLAGES INDUSTRIELS

Les déchets d'emballages industriels doivent être éliminés dans les conditions des articles R. 543-66 à R. 543-72 du code de l'environnement relatifs à l'élimination des déchets et à la récupération des matériaux et relatif, notamment, aux déchets d'emballage dont les détenteurs ne sont pas des ménages.

TITRE 6 - Prévention des nuisances sonores et des vibrations

CHAPITRE 6.1 - DISPOSITIONS GÉNÉRALES

ARTICLE 6.1.1 AMÉNAGEMENTS

L'installation est construite, équipée et exploitée de façon que son fonctionnement ne puisse être à l'origine de bruits transmis par voie aérienne ou solidienne, de vibrations mécaniques susceptibles de compromettre la santé ou la sécurité du voisinage ou de constituer une nuisance pour celle-ci.

Les prescriptions de l'arrêté ministériel du 23 janvier 1997 relatif à la limitation des bruits émis dans l'environnement par les installations relevant du livre V – titre I du Code de l'Environnement, ainsi que les règles techniques annexées à la circulaire du 23 juillet 1986 relative aux vibrations mécaniques émises dans l'environnement par les installations classées sont applicables.

ARTICLE 6.1.2 VÉHICULES ET ENGIN

Les véhicules de transport, les matériels de manutention et les engins de chantier utilisés à l'intérieur de l'établissement, et susceptibles de constituer une gêne pour le voisinage, sont conformes à la réglementation en vigueur (les engins de chantier doivent répondre aux dispositions des articles R. 571-1 à R. 571-24 du code de l'environnement).

ARTICLE 6.1.3 APPAREILS DE COMMUNICATION

L'usage de tout appareil de communication par voie acoustique (sirènes, avertisseurs, haut-parleurs ...) gênant pour le voisinage est interdit sauf si leur emploi est exceptionnel et réservé à la prévention ou au signalement d'incidents graves ou d'accidents.

CHAPITRE 6.2 - NIVEAUX ACOUSTIQUES

ARTICLE 6.2.1 HORAIRES DE FONCTIONNEMENT DE L'INSTALLATION

L'installation (extraction et installation de traitement des matériaux) fonctionne de 5 heures à 18 heures, du lundi au vendredi.

L'installation de traitement de matériaux peut être amené à fonctionner, à titre exceptionnel, le samedi de 5h à 18 h.

L'extraction de matériaux est interdite le samedi.

ARTICLE 6.2.2 VALEURS LIMITES D'ÉMERGENCE

Niveau de bruit ambiant existant dans les zones à émergence réglementée (incluant le bruit de l'établissement)	Émergence admissible pour la période allant de 7h à 22h, sauf dimanches et jours fériés	Émergence admissible pour la période allant de 22h à 7h, ainsi que les dimanches et jours fériés
Supérieur à 35 dB(A) et inférieur ou égal à 45 dB(A)	6dB(A)	4dB(A)
Supérieur à 45 dB(A)	5 dB(A)	3 dB(A)

Les émissions sonores dues aux activités des installations ne doivent pas engendrer une émergence supérieure aux valeurs admissibles fixées dans le tableau ci-dessus, dans les zones à émergence réglementée.

Les zones à émergence réglementée sont définies sur le plan annexé au présent arrêté.

ARTICLE 6.2.3 NIVEAUX LIMITES DE BRUIT

Les niveaux limites de bruit ne doivent pas dépasser en limite de propriété de l'établissement les valeurs suivantes pour les différentes périodes de la journée :

PERIODES	PERIODE DE JOUR Allant de 7h à 22h, (sauf dimanches et jours fériés)	PERIODE DE NUIT Allant de 22h à 7h, (ainsi que dimanches et jours fériés)
Point E1 est du site d'extraction de La Truchonière	55 dB (A)	55 dB (A)
Point E5 ouest du site d'extraction de la Truchonière	50 dB (A)	45 dB (A)

Les segments « E1 », « E5 » sont définis sur le plan annexé au présent arrêté.

CHAPITRE 6.3 - VIBRATIONS

ARTICLE 6.3.1 TIRS DE MINES

Les tirs de mines ne doivent pas être à l'origine de vibrations susceptibles d'engendrer dans les constructions avoisinantes des vitesses particulières pondérées supérieures à 10 mm/s mesurées suivant les trois axes de la construction.

La fonction de pondération du signal mesuré est une courbe continue définie par les points caractéristiques suivants :

Bande de fréquence (en Hertz)	Pondération du signal
1	5
5	1
30	1
80	3/8

On entend par constructions avoisinantes les immeubles occupés ou habités par des tiers ou affectés à toute autre activité humaine et les monuments.

Le respect de la valeur limite ci-dessus est assuré dans les constructions existantes à la date de l'arrêté d'autorisation et dans les immeubles construits après cette date et implantés dans les zones autorisées à la construction par des documents d'urbanisme opposables aux tiers publiés à la date de l'arrêté d'autorisation.

ARTICLE 6.3.2 CAS GÉNÉRAL

En dehors des tirs de mines, les prescriptions de la circulaire du 23 juillet 1986 relative aux vibrations mécaniques émises dans l'environnement par les installations classées pour la protection de l'environnement sont applicables.

TITRE 7 - Prévention des risques technologiques

CHAPITRE 7.1 - PRINCIPES DIRECTEURS

L'exploitant prend toutes les dispositions nécessaires pour prévenir les incidents et accidents susceptibles de concerner les installations et pour en limiter les conséquences. Il organise sous sa responsabilité les mesures appropriées, pour obtenir et maintenir cette prévention des risques, dans les conditions normales d'exploitation, les situations transitoires et dégradées, depuis la construction jusqu'à la remise en état du site après l'exploitation.

Il met en place le dispositif nécessaire pour en obtenir l'application et le maintien ainsi que pour détecter et corriger les écarts éventuels.

CHAPITRE 7.2 - CARACTÉRISATION DES RISQUES

ARTICLE 7.2.1 INVENTAIRE DES SUBSTANCES OU PRÉPARATIONS DANGEREUSES PRÉSENTES DANS L'ÉTABLISSEMENT

L'exploitant doit avoir à sa disposition des documents lui permettant de connaître la nature et les risques des substances et préparations dangereuses présentes dans les installations, en particulier les fiches de données de sécurité. Les incompatibilités entre les substances et préparations, ainsi que les risques particuliers pouvant découler de leur mise en œuvre dans les installations considérées sont précisés dans ces documents. La conception et l'exploitation des installations en tiennent compte.

CHAPITRE 7.3 - INFRASTRUCTURES ET INSTALLATIONS

ARTICLE 7.3.1 ACCÈS ET CIRCULATION DANS L'ÉTABLISSEMENT

L'exploitant fixe les règles de circulation applicables à l'intérieur de l'établissement. Les règles sont portées à la connaissance des intéressés par une signalisation adaptée et une information appropriée.

Les voies de circulation et d'accès sont notamment délimitées, maintenues en constant état de propreté et dégagées de tout objet susceptible de gêner le passage. Ces voies sont aménagées pour que les engins des services d'incendie puissent évoluer sans difficulté.

L'ensemble des installations est efficacement clôturé sur la totalité de sa périphérie. La clôture se situe au minimum à 10 m des bords de l'excavation.

Article 7.3.1.1. Contrôle des accès

Durant les heures d'activité, l'accès à la carrière est contrôlé. En dehors des heures ouvrées, cet accès est interdit.

Article 7.3.1.2. Zone dangereuse

L'accès de toute zone dangereuse des travaux d'exploitation à ciel ouvert est interdit par une clôture efficace ou tout autre dispositif équivalent. Le danger est signalé par des pancartes placées, d'une part, sur le ou les chemins d'accès aux abords des travaux et des installations de stockages des déchets inertes et des terres non polluées résultant du fonctionnement de la carrière, d'autre part, à proximité des zones clôturées.

Article 7.3.1.3 Accès à la voirie publique

L'accès à la voirie publique doit être aménagé de telle sorte qu'il ne crée pas de risque pour la sécurité publique.

CHAPITRE 7.4 - PRÉVENTION DES POLLUTIONS ACCIDENTELLES

ARTICLE 7.4.1. ORGANISATION DE L'ÉTABLISSEMENT

Une consigne écrite doit préciser les vérifications à effectuer, en particulier pour s'assurer périodiquement de l'étanchéité des dispositifs de rétention, préalablement à toute remise en service après arrêt d'exploitation, et plus généralement aussi souvent que le justifieront les conditions d'exploitation.

ARTICLE 7.4.2. ETIQUETAGE DES SUBSTANCES ET PRÉPARATIONS DANGEREUSES

Les fûts, réservoirs et autres emballages, les récipients fixes de stockage de produits dangereux d'un volume supérieur à 800 l portent de manière très lisible la dénomination exacte de leur contenu, le numéro et le symbole de danger défini dans la réglementation relative à l'étiquetage des substances et préparations chimiques dangereuses.

A proximité des aires permanentes de stockage de produits dangereux en récipients mobiles, les symboles de danger ou les codes correspondant aux produits doivent être indiqués de façon très lisible.

ARTICLE 7.4.3. RÉTENTIONS

Le ravitaillement et l'entretien des engins sont réalisés sur une aire étanche entourée par un caniveau et

reliée à une capacité étanche permettant la récupération totales des eaux ou des liquides résiduels.

Tout stockage d'un liquide susceptible de créer une pollution des eaux ou des sols est associé à une capacité de rétention dont le volume est au moins égal à la plus grande des deux valeurs suivantes :

- 100 % de la capacité du plus grand réservoir ;
- « 50 % de la capacité totale des réservoirs associés.

Cette disposition n'est pas applicable aux bassins de traitement des eaux résiduaires.

Pour les stockages de récipients mobiles de capacité unitaire inférieure ou égale à 250 litres, la capacité de rétention est au moins égale à :

- dans le cas de liquides inflammables, 50 % de la capacité totale des fûts ;
- dans les autres cas, 20 % de la capacité totale des fûts ;
- dans tous les cas, 1000 litres au minimum ou égale à la capacité totale lorsque celle-ci est inférieure à 1000 litres.

La capacité de rétention est étanche aux produits qu'elle pourrait contenir. Elle résiste à la pression statique du produit éventuellement répandu et à l'action physico-chimique des produits pouvant être recueillis. Il en est de même pour son dispositif d'obturation qui est maintenu fermé.

L'étanchéité du (ou des) réservoir(s) associé(s) est conçue pour pouvoir être contrôlée à tout moment, sauf impossibilité technique justifiée par l'exploitant.

Le stockage des liquides inflammables, toxiques, corrosifs ou dangereux pour l'environnement, n'est autorisé sous le niveau du sol environnant que dans des réservoirs en fosse maçonnée ou assimilés.

ARTICLE 7.4.4. RÈGLES DE GESTION DES STOCKAGES EN RÉTENTION

Les réservoirs ou récipients contenant des produits incompatibles ne sont pas associés à une même rétention.

L'exploitant veille à ce que les volumes potentiels de rétention restent disponibles en permanence. A cet effet, l'évacuation des eaux pluviales respecte les dispositions du présent arrêté.

Les abords immédiats de la cuve de Gazole Non Routier sont désherbés et débroussaillés. Ce désherbage et débroussaillage est réalisé et dans un rayon de 30 mètres autour de la cuve.

Le stationnement des engins de chantier est réalisé à plus de 20 mètres de la cuve de Gazole Non Routier.

ARTICLE 7.4.5. RAVITAILLEMENT ET ENTRETIEN

Le ravitaillement et l'entretien des engins de chantier sont réalisés sur une aire étanche entourée par un caniveau et reliée à un point bas étanche permettant la récupération totale des eaux ou des liquides résiduels.

ARTICLE 7.4.6. ELIMINATION DES SUBSTANCES OU PRÉPARATIONS DANGEREUSES

L'élimination des substances ou préparations dangereuses récupérées en cas d'accident suit prioritairement la filière déchets la plus appropriée. En tout état de cause, leur éventuelle évacuation vers le milieu naturel s'exécute dans des conditions conformes au présent arrêté.

CHAPITRE 7.5 - MOYENS D'INTERVENTION EN CAS D'ACCIDENT ET ORGANISATION DES SECOURS

ARTICLE 7.5.1. DÉFINITION GÉNÉRALE DES MOYENS

L'établissement est doté de moyens adaptés aux risques à défendre et répartis en fonction de la localisation de ceux-ci conformément à l'étude de dangers.

ARTICLE 7.5.2 ENTRETIEN DES MOYENS D'INTERVENTION

Les équipements sont maintenus en bon état, repérés, facilement accessibles, et vérifiés au moins une fois par an.

L'exploitant doit pouvoir justifier, auprès de l'inspection des installations classées, de l'exécution de ces dispositions. Il doit fixer les conditions de maintenance et les conditions d'essais périodiques de ces matériels.

Les dates, les modalités de ces contrôles et les observations constatées doivent être inscrites sur un registre tenu à la disposition des services de la protection civile, d'incendie et de secours et de l'inspection des installations classées.

ARTICLE 7.5.3 RESSOURCES EN EAU ET MOUSSE

L'exploitant doit disposer de ses propres moyens de lutte contre l'incendie adaptés aux risques à défendre, et au minimum les moyens définis ci-après :

- une réserve d'eau constituée au minimum de 60 m³ (réserve d'eau ou tout autre moyen équivalent assurant la même capacité d'extinction, soit 30m³/h pendant deux heures) accessible en toute circonstance par les services de secours et située à moins de 200 mètres de l'installation de traitement par des voies carrossables,
- des extincteurs en nombre et en qualité adaptés aux risques, doivent être judicieusement répartis dans l'établissement et notamment à proximité des dépôts de matières combustibles et des installation de broyage, concassage et criblage,
- des réserves de sable meuble et sec convenablement réparties, en quantité adaptée au risque, sans être inférieure à 100 litres et des pelles.

La réserve incendie est signalée et réceptionnée par les services d'incendie et de secours.

Dans le cas d'une ressource en eau incendie extérieure à l'établissement, l'exploitant s'assure de la disponibilité opérationnelle et permanente de la ressource en eau incendie.

ARTICLE 7.5.4. CONSIGNES DE SÉCURITÉ

Sans préjudice des dispositions du code du travail, les modalités d'application des dispositions du présent arrêté sont établies, intégrées dans des procédures générales spécifiques et/ou dans les procédures et instructions de travail, tenues à jour et affichées dans les lieux fréquentés par le personnel.

Ces consignes doivent notamment indiquer :

- l'organisation de l'établissement en cas de sinistre,
- les procédures d'arrêt d'urgence, de mise en sécurité de l'installation (électricité, réseaux de fluides) et d'alerte avec les numéros de téléphone du responsable d'intervention de l'établissement, des services d'incendie et de secours, etc.,
- les moyens d'extinction à utiliser en cas d'incendie ainsi que leur l'entretien,
- le fonctionnement des différents dispositifs de sécurité et la périodicité des vérifications de ces dispositifs,
- l'emplacement des matériels d'extinction et de secours disponibles et des coups de poing et câble d'urgence des installations.

ARTICLE 7.5.5. CONSIGNES GÉNÉRALES D'INTERVENTION

Des consignes écrites sont établies pour la mise en œuvre des moyens d'intervention, d'évacuation du personnel et d'appel des secours extérieurs auxquels l'exploitant aura communiqué un exemplaire. Le personnel est entraîné à l'application de ces consignes.

TITRE 8 - Conditions particulières applicables à certaines installations de l'établissement

CHAPITRE 8 - INSTALLATION DE BROYAGE, CONCASSAGE ET CRIBLAGE DE PRODUITS MINÉRAUX NATURELS

ARTICLE 8.1.1. INTÉGRATION DANS LE PAYSAGE

L'exploitant prend les dispositions nécessaires pour satisfaire à l'esthétique du site. L'ensemble du site doit être maintenu en bon état de propreté.

ARTICLE 8.1.2. RÉTENTION DES AIRES ET LOCAUX DE TRAVAIL

Le sol des aires et des locaux de stockage ou de manipulation des produits dangereux pour l'homme ou susceptibles de créer une pollution de l'eau ou du sol doit être étanche, incombustible et équipé de façon à pouvoir recueillir les eaux de lavage et les produits répandus accidentellement; pour cela un seuil surélevé par rapport au niveau du sol ou tout dispositif équivalent les sépare de l'extérieur ou d'autres aires ou locaux. Les produits recueillis sont de préférence récupérés et recyclés, ou en cas d'impossibilité traités conformément à l'article 4.3.10 du présent arrêté.

Les niveaux des réservoirs fixes de stockage sus-nommés doivent pouvoir être visualisés par des jauges de niveau ou dispositifs équivalents et pour les stockages enterrés par des limiteurs de remplissage. Le stockage sous le niveau du sol n'est autorisé que dans des réservoirs en fosse maçonnée ou assimilée. L'étanchéité des réservoirs doit être contrôlable.

Les capacités de rétention doivent être étanches aux produits qu'elles pourraient contenir et résister à l'action physique et chimique des fluides. Il en est de même pour les dispositifs d'obturation qui doivent être maintenus fermés en conditions normales.

Des réservoirs ou récipients contenant des produits susceptibles de réagir dangereusement ensemble ne doivent pas être associés à la même cuvette de rétention.

ARTICLE 8.1.3. POUSSIÈRES

Les dispositifs de limitation de poussières résultant du fonctionnement des installations de traitement des matériaux garantissent le respect des prescriptions du présent arrêté.

A cet effet, les tapis extérieurs de transport sont capotés. Le concasseur et l'installation de criblage sont installés sous un hangar.

L'installation est équipée d'un système d'abattage des poussières à la jetée des matériaux.

Un système d'aspiration des poussières est mis en place aux sorties des concasseurs et des cribles.

TITRE 9 - Surveillance des émissions et de leurs effets

CHAPITRE 9.1 - PROGRAMME D'AUTO SURVEILLANCE

ARTICLE 9.1.1. PRINCIPE ET OBJECTIFS DU PROGRAMME D'AUTO SURVEILLANCE

Afin de maîtriser les émissions de ses installations et de suivre leurs effets sur l'environnement, l'exploitant définit et met en œuvre sous sa responsabilité un programme de surveillance de ses émissions et de leurs effets dit programme d'auto surveillance. L'exploitant adapte et actualise la nature et la fréquence de cette surveillance pour tenir compte des évolutions de ses installations, de leurs performances par rapport aux obligations réglementaires, et de leurs effets sur l'environnement. L'exploitant décrit dans un document tenu à la disposition de l'inspection des installations classées les modalités de mesures et de mise en œuvre de son programme de surveillance, y compris les modalités de transmission à l'inspection des installations classées.

Les articles suivants définissent le contenu minimum de ce programme en terme de nature de mesure, de paramètres et de fréquence pour les différentes émissions et pour la surveillance des effets sur l'environnement, ainsi que de fréquence de transmission des données d'auto surveillance.

ARTICLE 9.1.2. REPRÉSENTATIVITÉ ET CONTRÔLE

Les mesures effectuées sous la responsabilité de l'exploitant doivent être représentatives du fonctionnement des installations surveillées.

Ces mesures sont réalisées sans préjudice des mesures de contrôle réalisées par l'inspection des installations classées en application des dispositions des articles L. 514-5 et L. 514-8 du code de l'environnement. Les dépenses correspondant à l'exécution des analyses, expertises ou contrôles nécessaires sont à la charge de l'exploitant.

CHAPITRE 9.2 - MODALITÉS D'EXERCICE ET CONTENU DE L'AUTO SURVEILLANCE

ARTICLE 9.2.1. AUTO SURVEILLANCE DES ÉMISSIONS ATMOSPHÉRIQUES

Article 9.2.1.1. Réseau de retombées de poussières

Un réseau de mesures des retombées de poussières dans l'environnement est mis en place suivant le plan en annexe. A minima des plaquettes de dépôt (ou jauge Owen) sont implantées autour du périmètre d'autorisation. Cette implantation tient compte des vents dominants. L'implantation de ces plaquettes est conforme à la norme NFX 43-007.

Une campagne de mesure est à effectuer tous les ans en période sèche et d'activité représentative.

ARTICLE 9.2.2. AUTO SURVEILLANCE DES REJETS AQUEUX

Les dispositions minimales suivantes sont mises en œuvre :

Article 9.2.2.1 Rejet des eaux pluviales

Paramètres	Fréquence	Méthodes de référence
Température	Annuelle	
pH	Annuelle	NF T 90008
MEST (matières en suspension totale) ⁽¹⁾	Annuelle	NF EN 872
DCO (demande chimique en oxygène)	Annuelle	NF T 90101 ou ISO 15705 (utilisable si la concentration est inférieure à 30 mg/l)
Hydrocarbures totaux	Annuelle	NF EN ISO 9377-2 + NF EN ISO 11423-1 (à remplacer par la norme XP T 90124 dès sa parution) ou NF M 07-203

(1) Sur effluent non décanté

Les mesures sont réalisées par un organisme extérieur accrédité ou agréé par le ministère en charge de l'inspection des installations classées pour les paramètres considérés.

ARTICLE 9.2.3. AUTO SURVEILLANCE DES EAUX SOUTERRAINES

Article 9.2.3.1. Réseau de surveillance

L'exploitant met en place, avant le début de l'exploitation de la carrière, un réseau de surveillance de la qualité des eaux souterraines par l'intermédiaire des trois puits existants à proximité :

- Le puits P12 du hameau de la Truchonnière (en amont),
- Le puits P13 au niveau du tertre (en aval),
- Le puits P14 à proximité du concasseur (en aval).

Article 9.2.3.2. Réalisation des piézomètres

Dans le cas de l'implantation d'un nouveau piézomètre du réseau de surveillance des eaux souterraines, l'exploitant respecte les prescriptions suivantes :

9.2.3.2.1. Dispositions générales

Lors de la réalisation de forages en nappe, toutes les dispositions sont prises pour éviter de mettre en communication des nappes d'eau distinctes, et pour prévenir toute introduction de pollution de surface, notamment par un aménagement approprié vis-à-vis des installations de stockage ou d'utilisation de substances dangereuses. Un rapport de fin de travaux est établi par l'exploitant et transmis au Préfet. Il synthétise le déroulement des travaux de forage et expose les mesures de prévention de la pollution mises en œuvre.

Toute modification apportée à l'ouvrage entraînant un changement des éléments du dossier initial (localisation y compris dans la parcelle, nappe captée, profondeur totale, hauteur de crépine, hauteur de cimentation, niveau de la pompe) doit faire l'objet d'une déclaration préalable à l'inspection des installations classées.

9.2.3.2.2. Critères d'implantation et protection de l'ouvrage

Le site d'implantation des sondages, forages, puits, ouvrages souterrains est choisi en vue de maîtriser l'évacuation des eaux de ruissellement et éviter toute accumulation de celles-ci dans un périmètre de 35 mètres autour des têtes des sondages, forages, puits et ouvrages souterrains.

Sauf dispositions spécifiques satisfaisantes, l'ouvrage ne devra pas être implanté à moins de 35 m d'une source de pollution potentielle (dispositifs d'assainissement collectif ou autonome, parcelle recevant des épandages, bâtiments d'élevage, cuves de stockage...).

Des mesures particulières devront être prises en phase chantier pour éviter le ruissellement d'eaux souillées ou de carburant vers le milieu naturel.

Après le chantier, une surface de 5 m x 5 m sera neutralisée de toutes activités ou stockages, et exempte de toute source de pollution.

9.2.3.2.3. Réalisation et équipement de l'ouvrage

Le soutènement, la stabilité et la sécurité des sondages, forages, puits et ouvrages souterrains, l'isolation des différentes ressources d'eau, doivent être obligatoirement assurés au moyen de cuvelages, tubages, crépines, drains et autres équipements appropriés. Les caractéristiques des matériaux tubulaires (épaisseur, résistance à la pression, à la corrosion) doivent être appropriées à l'ouvrage, aux milieux traversés et à la qualité des eaux souterraines afin de garantir de façon durable la qualité de l'ouvrage.

Un même ouvrage ne peut en aucun cas permettre le prélèvement simultané dans plusieurs aquifères distincts superposés.

Lors des travaux de sondage, forage et d'affouillement, le déclarant fait établir la coupe géologique de l'ouvrage.

La cimentation annulaire est obligatoire, elle se fera sur toute la partie supérieure du forage, jusqu'au niveau du terrain naturel. Elle se fera par injection par le fond, sur au moins 5 cm d'épaisseur, sur une hauteur de 10 m minimum, voire plus, pour permettre d'isoler les venues d'eau de mauvaise qualité. La cimentation devra être réalisée entre le tube et les terrains forés pour colmater les fissures du sol sans que le pré-tubage ne gêne cette action et devra être réalisée de façon homogène sur toute la hauteur.

La cimentation atteint le niveau suivant :

- le niveau statique de la nappe, si le forage exploite la première nappe rencontrée.
- la base de la couche imperméable intercalaire, si le forage exploite une autre nappe.

Un contrôle de qualité de la cimentation doit être effectué ; il comporte a minima la vérification du volume

du ciment injecté.

En tête du puits, le tube de soutènement doit dépasser du sol d'au moins 50 cm. Cette hauteur minimale est ramenée à 20 cm lorsque la tête débouche à l'intérieur d'un local. Elle est cimentée sur 1 m de profondeur compté à partir du niveau du terrain naturel. En zone inondable, la tête est rendue étanche ou est située dans un local lui-même étanche.

Le tube doit disposer d'un couvercle à bord recouvrant, cadencé, d'un socle de forme conique entourant le tube et dont la pente est dirigée vers l'extérieur. Le socle doit être réalisé en ciment et présenter une surface de 3 m² au minimum et d'au moins 30 cm au-dessus du niveau du terrain naturel pour éviter toute infiltration le long de la colonne. Lorsque la tête de l'ouvrage débouche dans un local, le socle n'est pas obligatoire mais dans ce cas le plafond du local ou de la chambre de comptage doit dépasser d'au moins 50 cm le niveau du terrain naturel.

Le tubage est muni d'un bouchon de fond.

La tête de puits est protégée de la circulation sur le site.

Un capot de fermeture ou tout autre dispositif approprié de fermeture équivalent est installé sur la tête du sondage, forage, puits ou ouvrage souterrain conservé pour prélever à titre temporaire ou permanent des eaux souterraines ou pour effectuer leur surveillance. Il doit permettre un parfait isolement du sondage, forage, puits ou ouvrage souterrain des inondations et de toute pollution par les eaux superficielles. En dehors des périodes d'exploitation ou d'intervention, l'accès à l'intérieur du sondage, forage, puits, ouvrage souterrain est interdit par un dispositif de sécurité.

Les conditions de réalisation et d'équipement de l'ouvrage doivent permettre de relever le niveau statique de la nappe au minimum par sonde électrique.

Chaque ouvrage est muni d'une plaque portant la cote nGF de la tête de l'ouvrage et le numéro attribué par la Banque de Données du Sous-Sol (BRGM).

9.2.3.2.4. Rapport de fin de travaux

À l'issue des travaux, l'exploitant adresse au préfet et à l'inspection des installations classées, dans un délai de deux mois, un rapport complet comprenant :

- le nombre des sondages, forages, puits, ouvrages souterrains effectivement réalisés, en indiquant pour chacun d'eux s'ils sont ou non conservés pour la surveillance des eaux souterraines, leur localisation précise sur un fond de carte IGN au 1/25 000, les références cadastrales de la ou les parcelles sur lesquelles ils sont implantés et, pour ceux conservés pour la surveillance des eaux souterraines leurs coordonnées géographiques (en Lambert II étendu), la cote de la tête de l'ouvrage par référence au nivellement de la France et le code national BSS (Banque du sous-sol) attribué par le service géologique régional du Bureau de recherche géologique et minière (BRGM) ;
- pour chaque ouvrage, la coupe géologique avec indication du ou des niveaux de nappes rencontrées et la coupe technique de l'installation précisant les caractéristiques des équipements, notamment les diamètres et la nature des tubages et les conditions de réalisation (méthode et matériaux utilisés lors du forage, volume des cimentations, profondeur atteinte, développements effectués),
- les modalités d'équipement des ouvrages conservés pour la surveillance, et le compte rendu des travaux de comblement pour ceux qui sont abandonnés ;
- les documents relatifs au déroulement du chantier : nom du foreur, dates des différentes opérations et difficultés et anomalies éventuellement rencontrées, date de fin de chantier,
- les résultats des analyses d'eau effectuées le cas échéant

Article 9.2.3.3. Conditions de surveillance des ouvrages

L'ouvrage est régulièrement entretenu de manière à garantir la protection de la ressource en eau souterraine, notamment vis-à-vis du risque de pollution par les eaux de surface et du mélange des eaux issues de différents systèmes aquifères, et à éviter tout gaspillage d'eau.

L'ouvrage doit faire l'objet d'une inspection périodique, au minimum tous les dix ans, en vue de vérifier l'étanchéité de l'installation concernée et l'absence de communication entre les eaux prélevées ou surveillées et les eaux de surface ou celles d'autres formations aquifères interceptées par l'ouvrage. Cette inspection porte en particulier sur l'état et la corrosion des matériaux tubulaires (cuvelages, tubages...). L'exploitant adresse au préfet, dans les trois mois suivant l'inspection, le compte rendu de cette inspection.

Article 9.2.3.3.4. Fréquences et modalités de l'auto surveillance

En chaque point du réseau de surveillance, des échantillons sont prélevés tous les semestres (un prélèvement en période de hautes eaux et un en période de basses eaux).

Un premier prélèvement est réalisé avant le début de l'exploitation de la carrière.

Les mesures sont réalisées par un organisme extérieur accrédité ou agréé par le ministère en charge de l'inspection des installations classées pour les paramètres considérés.

Le niveau piézométrique est relevé à chaque prélèvement.

Les analyses des eaux prélevées portent sur les polluants suivants :

Paramètres	Fréquence	Méthodes de référence
Niveau piézométrique	Semestrielle	
Température	Semestrielle	
pH	Semestrielle	NF T 90008
Conductivité	Semestrielle	
Matières en suspension totales (MEST)	Semestrielle	NF EN 872
Demande chimique en oxygène (DCO)	Semestrielle	NF T 90101 ou ISO 15705 (utilisable si la concentration est inférieure à 30 mg/l)
Hydrocarbures (HCT)	Semestrielle	NF EN ISO 9377-2 + NF EN ISO 11423-1 (à remplacer par la norme XP T 90124 dès sa parution) ou NF M 07-203

Une carte indiquant les niveaux iso-pièzes et le(s) sens d'écoulement de la nappe est réalisée à l'occasion de chaque prélèvement.

Pour chaque puits, les résultats d'analyse doivent être consignés dans des tableaux de contrôle comportant les éléments nécessaires à leur évaluation (niveau d'eau, paramètres suivis, analyses de référence...).

Les résultats des mesures relatives aux eaux souterraines sont archivés par l'exploitant pendant au moins toute la durée de l'exploitation.

Article 9.2.3.5. Cessation d'utilisation d'un puits de contrôle

L'abandon de l'ouvrage doit être porté à la connaissance de l'inspection des installations classées

En cas de cessation d'utilisation d'un forage, l'exploitant prend les mesures appropriées pour l'obturation ou le comblement de cet ouvrage permettant de garantir l'absence de circulation d'eau entre les différentes nappes d'eau souterraine contenues dans les formations géologiques aquifères traversées et l'absence de transfert de pollution.

L'exploitant communique au préfet dans les deux mois qui suivent le comblement, un rapport de travaux précisant les références de l'ouvrage comblé, l'aquifère précédemment surveillé ou exploité à partir de cet ouvrage, les travaux de comblement effectués.

ARTICLE 9.2.4. AUTO SURVEILLANCE DES DÉCHETS PRODUITS

Article 9.2.4.1. Registre des déchets

La production de déchets, autres que les déchets inertes et terres non polluées résultant du fonctionnement de la carrière, par l'établissement fait l'objet d'un suivi, présenté selon un registre ou un modèle établi en accord avec l'inspection des installations classées ou conformément aux dispositions nationales lorsque le format est prédéfini. Ce suivi prend en compte les types de déchets produits, leur codification réglementaire en vigueur, les quantités et les filières d'élimination retenues.

Les bordereaux de suivi des déchets dangereux prévus à l'article 5.2.6 sont annexés à ce registre.

Ce registre et les documents sont tenus à la disposition de l'inspection des installations classées et doivent être conservés pendant 5 ans.

ARTICLE 9.2.5. AUTO SURVEILLANCE DES NIVEAUX SONORES

Article 9.2.5.1. Mesures périodiques

Une mesure de la situation acoustique est effectuée dans les 6 mois suivants la notification du présent arrêté puis périodiquement (au minimum tous les 3 ans) et dès lors que les circonstances l'exigent (notamment lorsque les fronts de taille se rapprochent des zones habitées).

Ces mesures sont effectuées par un organisme ou une personne qualifiée dont le choix sera communiqué préalablement à l'inspection des installations classées. Ces contrôles sont effectués par référence au plan annexé au présent arrêté, indépendamment des contrôles ultérieurs que l'inspecteur des installations classées pourra demander.

ARTICLE 9.2.6. AUTO SURVEILLANCE DES NIVEAUX DE VIBRATIONS

Article 9.2.6.1. Mesures périodiques

Une mesure de la vitesse particulaire pondérée est effectuée dès les premiers tirs réalisés sur la carrière, puis tous les 5 ans.

Ces mesures sont effectuées par un organisme ou une personne qualifiée dont le choix sera communiqué préalablement à l'inspection des installations classées.

CHAPITRE 9.3 - SUIVI, INTERPRÉTATION ET DIFFUSION DES RÉSULTATS

ARTICLE 9.3.1. ACTIONS CORRECTIVES

L'exploitant suit les résultats des mesures qu'il réalise en application du 9.2, notamment celles de son programme d'auto surveillance, les analyse et les interprète. Il prend le cas échéant les actions correctives appropriées lorsque des résultats font présager des risques ou inconvénients pour l'environnement ou d'écart par rapport au respect des valeurs réglementaires relatives aux émissions de ses installations ou de leurs effets sur l'environnement.

En particulier, lorsque la surveillance environnementale sur les eaux souterraines fait apparaître une dérive par rapport à l'état initial de l'environnement, soit réalisé en application de l'article R. 512-6 du code de l'environnement, soit reconstitué aux fins d'interprétation des résultats de surveillance, l'exploitant met en œuvre les actions de réduction complémentaires des émissions appropriées et met en œuvre, le cas échéant, un plan de gestion visant à rétablir la compatibilité entre les milieux impactés et leurs usages.

ARTICLE 9.3.2. ANALYSE ET TRANSMISSION DES RÉSULTATS DE L'AUTO SURVEILLANCE

Sans préjudice des dispositions de l'article R. 512-69 du code de l'environnement, l'exploitant établit avant la fin de chaque mois calendaire un rapport de synthèse relatif aux résultats des mesures et analyses imposées au 9.2 du mois précédent. Ce rapport, traite au minimum de l'interprétation des résultats de la période considérée (en particulier cause et ampleur des écarts), des modifications éventuelles du programme d'auto surveillance et des actions correctives mises en œuvre ou prévues (sur l'outil de production, de traitement des effluents, la maintenance...) ainsi que de leur efficacité.

Il est tenu à la disposition permanente de l'inspection des installations classées pendant une durée de 10 ans.
Il est adressé avant la fin de chaque période (1 mois, 2 mois, 3 mois ..) à l'inspection des installations classées.

ARTICLE 9.3.3. ANALYSE ET TRANSMISSION DES RÉSULTATS DES MESURES DE NIVEAUX SONORES

Les résultats des mesures réalisées en application de l'article 9.2.5 sont transmis au Préfet dans le mois qui suit leur réception avec les commentaires et propositions éventuelles d'amélioration.

Ils sont également tenus à la disposition permanente de l'inspection des installations classées pendant une durée de 10 ans.

ARTICLE 9.3.4. ANALYSE ET TRANSMISSION DES RÉSULTATS DES MESURES DE NIVEAUX DE VIBRATIONS

Les résultats des mesures réalisées en application de l'article 9.2.6 sont transmis au Préfet dans le mois qui suit leur réception avec les commentaires et propositions éventuelles d'amélioration.

Ils sont également tenus à la disposition permanente de l'inspection des installations classées pendant une durée de 10 ans.

CHAPITRE 9.4 - BILANS PÉRIODIQUES

ARTICLE 9.4.1. SUIVI ANNUEL D'EXPLOITATION

Un plan orienté et réalisé à une échelle adaptée à sa superficie doit être dressé chaque année. Il est versé au registre d'exploitation de la carrière et fait apparaître notamment :

- les limites du périmètre sur lequel porte le droit d'exploitation, ses abords dans un rayon de 50 mètres, les noms des parcelles cadastrales concernées ainsi que le bornage,
- les bords de la fouille,
- les surfaces défrichées, décapées, en cours d'exploitation, en cours de remise en état et remises en état,
- l'emprise des infrastructures (installations de traitement et de lavage des matériaux, voies d'accès, ouvrages et équipements connexes...), des stocks de matériaux et des terres de découvertes,
- les éventuels piézomètres, cours d'eau et fossés limitrophes de la carrière,
- les courbes de niveau ou cotes d'altitude des points significatifs,
- le positionnement des fronts,
- la position des ouvrages dont l'intégrité conditionne le respect de la sécurité et de la salubrité publiques.

Les surfaces S1, S2 et S3 des différentes zones (exploitées, en cours d'exploitation, remise en état, en eau...) sont consignées dans une annexe à ce plan. Les écarts par rapport au schéma prévisionnel d'exploitation et de remise en état produit en vue de la détermination des garanties financières sont mentionnés et explicités.

Un rapport annuel d'exploitation présentant les quantités extraites, la synthèse des contrôles périodiques effectués dans l'année (bruit, poussières, eau...), les accidents et tous les faits marquants de l'exploitation est annexé au plan sus-nommé.

Ce plan et ses annexes sont transmis chaque année avant le 1^{er} février à l'inspection des installations classées.

Un exemplaire de ce plan est conservé sur l'emprise de la carrière et tenu à la disposition de l'inspection des installations classées.

Ce plan doit être réalisé, sur demande de l'inspection des installations classées, par un géomètre expert, notamment pour vérifier l'état d'avancement des travaux de remise en état.

TITRE 10 - Echéances

Articles	Prescriptions	Echéances
Article 7.5.3	Une réserve d'eau constituée au minimum de 60 m ³ (réserve d'eau ou tout autre moyen équivalent assurant la même capacité d'extinction, soit 30m ³ /h pendant deux heures) accessible en toute circonstance par les services de secours et située à moins de 200 mètres de l'installation de traitement par des voies carrossables.	6 mois

TITRE 11: Information des tiers

Conformément aux dispositions de l'article R. 512-39 du code de l'environnement en vue de l'information des tiers :

- une copie de l'arrêté est déposée à la mairie de VILLIERS AU BOUIN et peut y être consultée ;
- un extrait du présent arrêté sera affichée à la mairie de VILLIERS AU BOUIN pendant une durée minimum d'un mois ;
- le même extrait est inséré sur le site Internet de la préfecture d'Indre-et-Loire pour une durée identique ;
- le même extrait est affiché en permanence de façon visible dans l'installation par les soins du pétitionnaire ;
- un avis est inséré, par les soins du préfet et aux frais de l'exploitant, dans deux journaux locaux ou régionaux diffusés dans tout le département.

TITRE 12 : Sanctions administratives

Faute par le demandeur de se conformer aux conditions indiquées dans le présent arrêté et à celles qui lui seraient imposées par la suite, le préfet d'Indre-et-Loire pourra, après mise en demeure :

- soit faire procéder d'office, aux frais de l'exploitant, à l'exécution des mesures prescrites ;
- soit obliger l'exploitant à consigner entre les mains d'un comptable public une somme répondant du montant des travaux à réaliser, laquelle sera restituée à l'exploitant au fur et à mesure de l'exécution des travaux ;
- soit suspendre par arrêté, après avis du conseil départemental de l'environnement et des risques sanitaires et technologiques, le fonctionnement de l'installation.

Ces sanctions administratives sont indépendantes des poursuites pénales qui peuvent être exercées.

TITRE 13 : Exécution

Le secrétaire général de la préfecture d'Indre-et-Loire, le maire de VILLIERS AU BOUIN et l'inspecteur des installations classées sont chargés, chacun en ce qui le concerne, de l'exécution du présent arrêté qui sera notifié à l'exploitant par lettre recommandée avec avis de réception.

Fait à TOURS, le 22 mars 2013
Pour le Préfet et par délégation,
Le Secrétaire Général
signé

Christian POUGET

ANNEXES

Annexe 1 : Plan cadastral / parcellaire

Annexe 2 : Plan de phasage

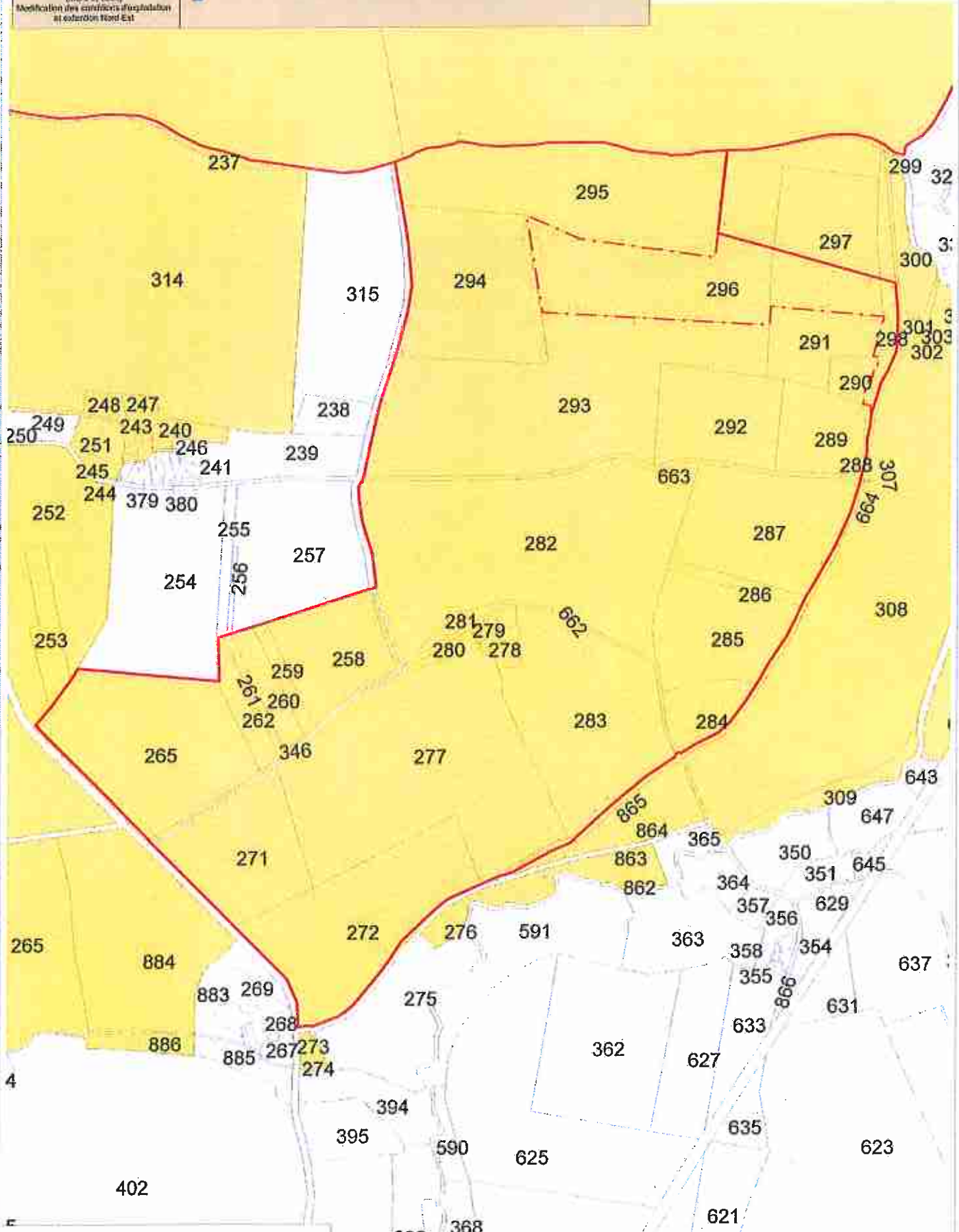
Annexe 3 : Plan de remise en état

Annexe 4 : Plan de localisation des points de rejets d'eau

Annexe 5 : Plan de localisation de mesures de bruits

Annexe 6 : Plan de localisation du réseau de surveillance des eaux souterraines

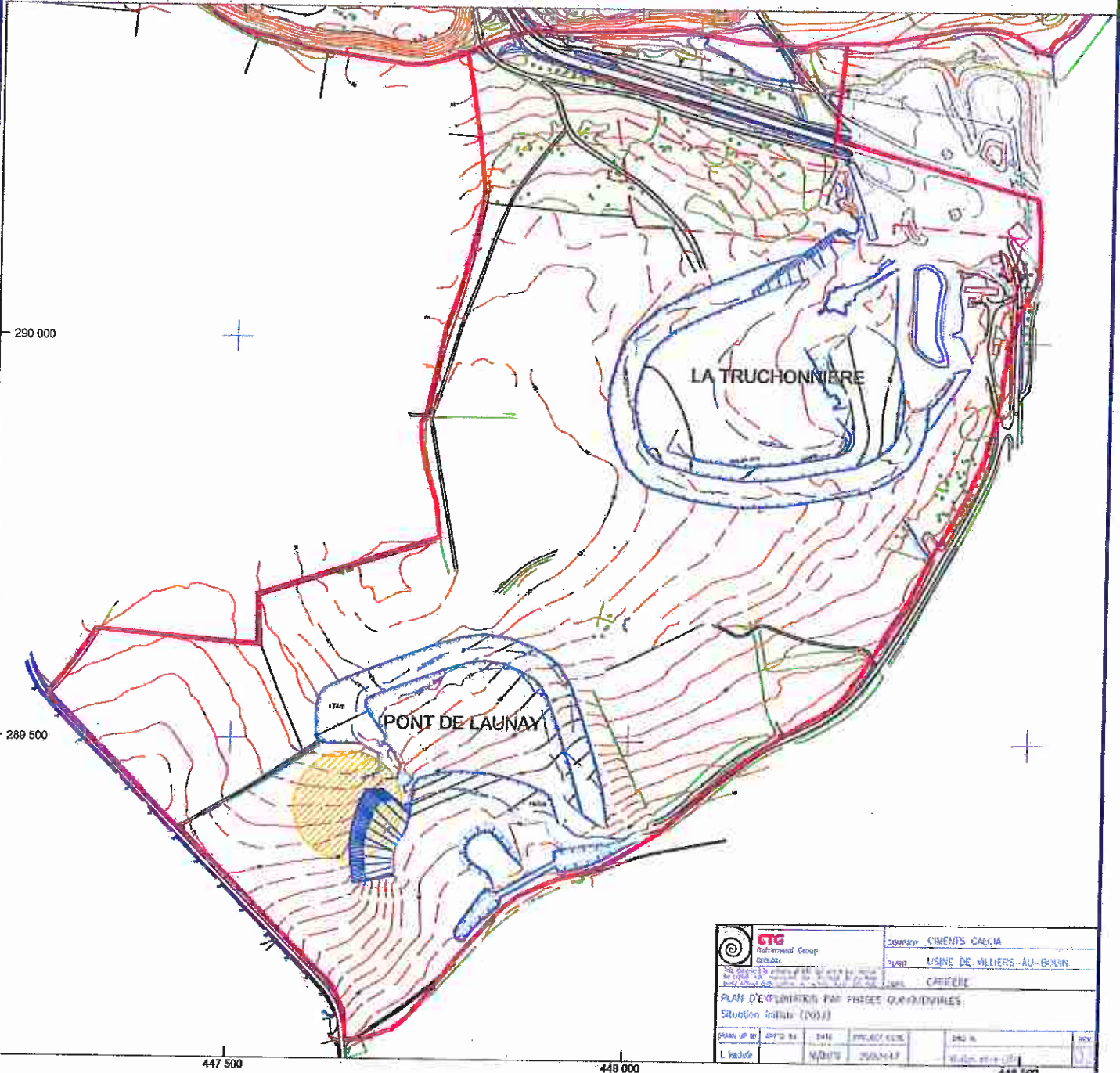
Annexe 7 : Plan de localisation des points de mesures de retombés de poussières



LEGENDE

- Périmètre de la demande d'autorisation d'exploitation
- - - Périmètre actuel
- Parcelles Ciments Calcia en pleine propriété

PLAN DE LA SITUATION
 INITIALE (2012)



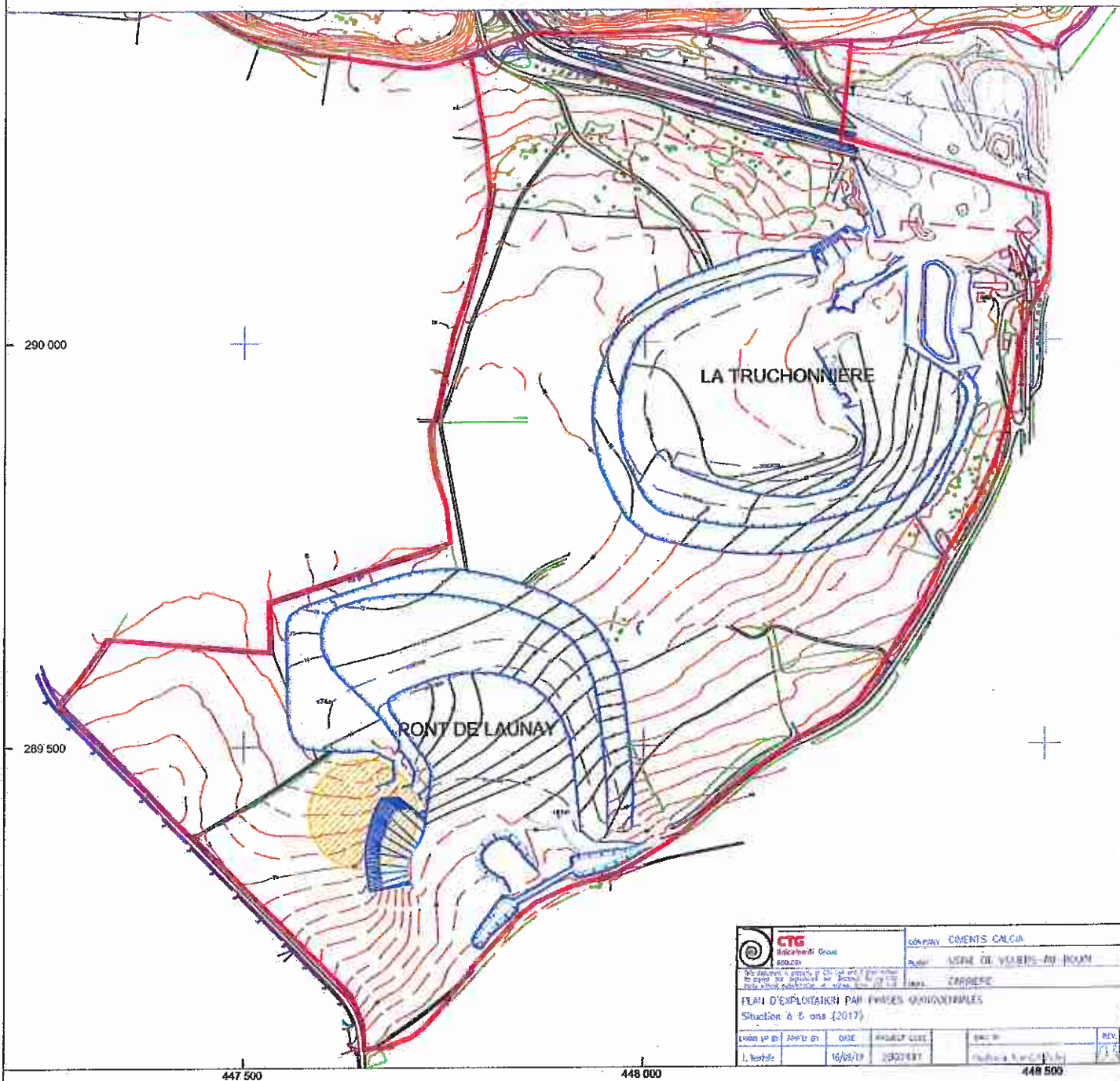
 CTG Géomètres du Groupement Professionnel 10 rue de la République 41000 Blois 02 37 53 10 00 www.ctg-geo.com	SOCIÉTÉ : CIMENTS CALCIA
	USINE DE VILLIERS-AU-BOUIN
PLAN D'EXPLOITATION PAR PHASES QUADRIMÉTRALES Situation initiale (2012)	CARRIÈRE
ÉLÉMENT N° : 1 DATE : 10/05/2012	ÉCHELLE : 1/5000
L. VACHER	M. BOUTE
447 500	448 000

- Périmètre de la demande d'autorisation d'exploitation
- Périmètre actuel

PLAN DE PHASAGE DE L'EXPLOITATION

PHASE 1 : 2012-2017

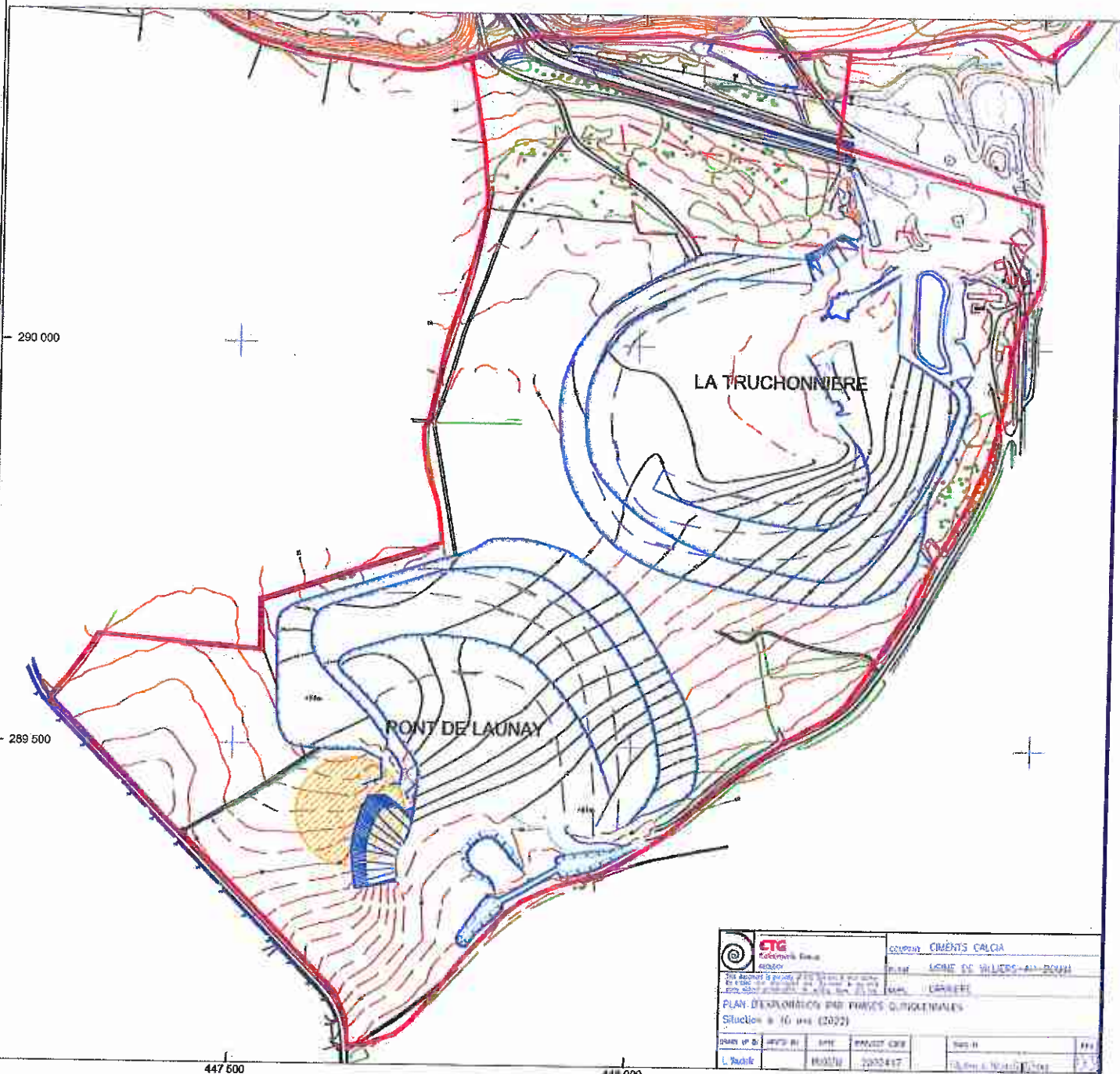
(Situation en 2017)



CTG Association Group	COMPANY CEMENTS CALCIA	
	Name USINE DE VILLIERS-AU-BOUIN	Area CARRIERE
PLAN D'EXPLOITATION PAR PHASES QUINQUENNALES Situation à 5 ans (2017)		
Date 16/03/17	Author [Signature]	Rev. [Signature]

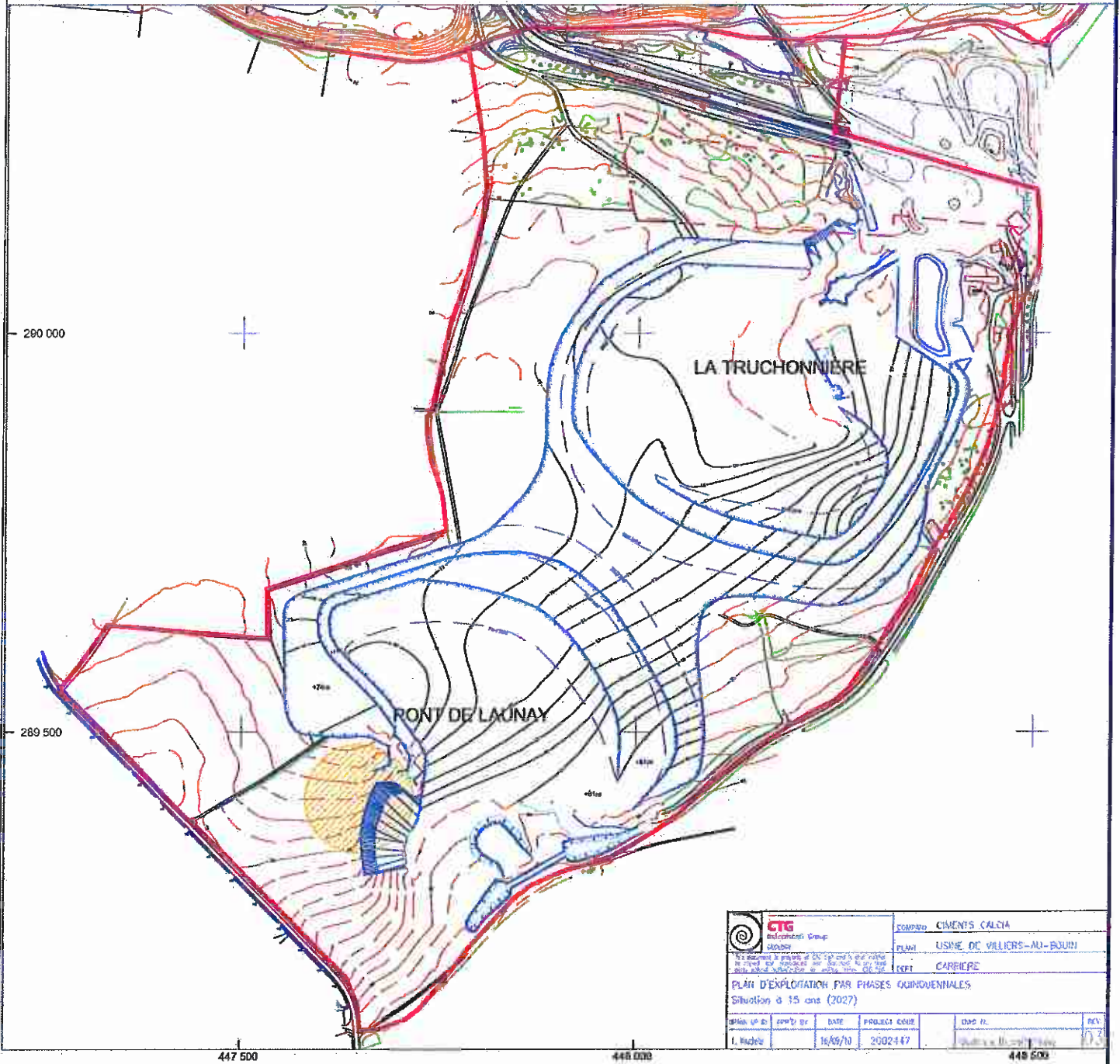
- Périmètre de la demande d'autorisation d'exploitation
- Périmètre actuel

PLAN DE PHASAGE DE L'EXPLOITATION
PHASE 2 : 2017-2022
 (Situation en 2022)



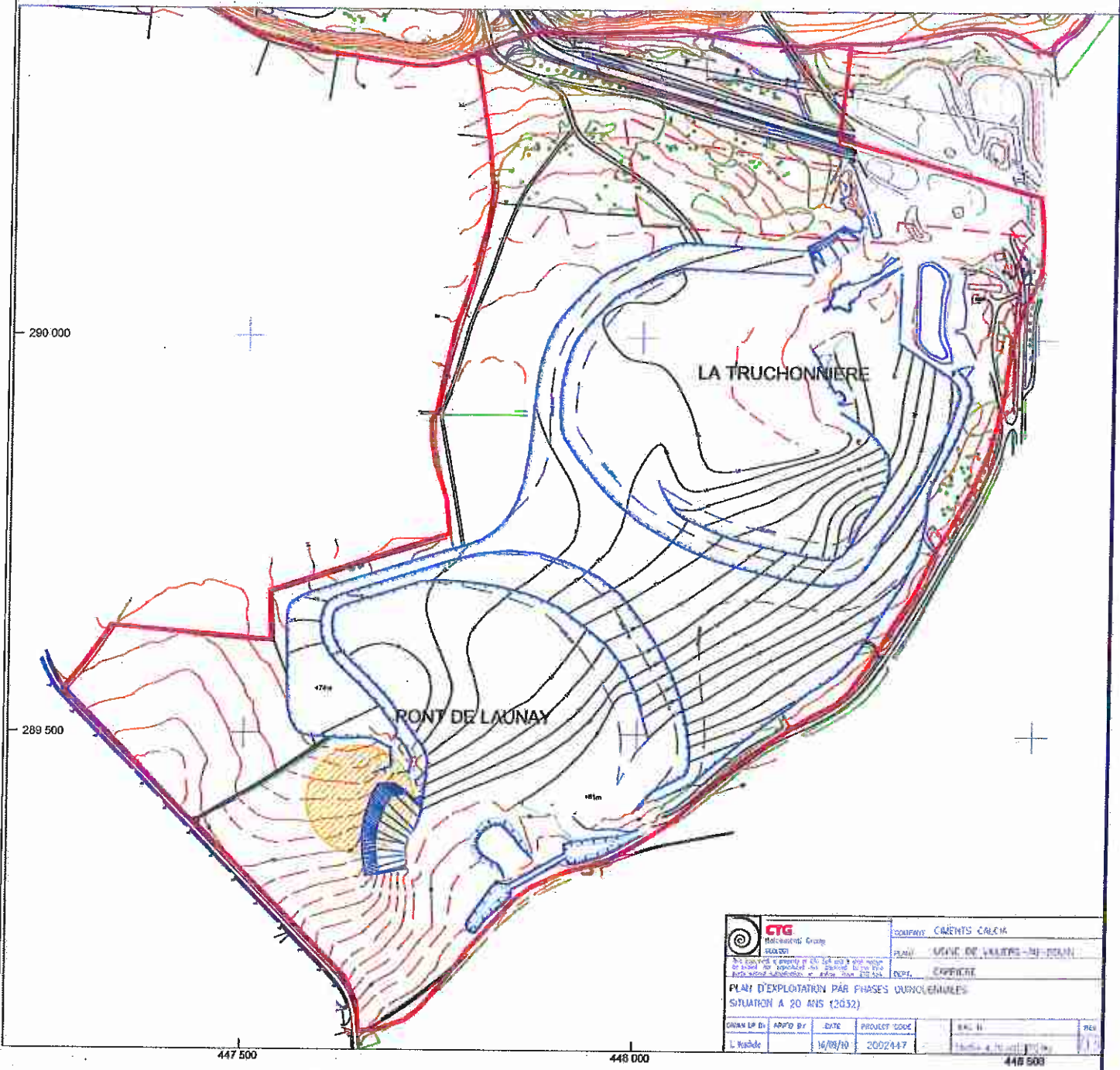
CTG Ciments Calcia 44200 Villiers-au-Bouin		COMPAGNIE CEMENTS CALCIA USINE DE VILLIERS-AU-BOUIN CARRIERE			
PLAN DE PHASAGE DE L'EXPLOITATION PLAN DE PHASAGE DE L'EXPLOITATION PLAN DE PHASAGE DE L'EXPLOITATION Situation à 10 ans (2022)					
DATE DE B.	DATE DE M.	DATE DE P.	DATE DE C.	DATE DE	DATE DE
L. Radic	Radou	2005417			
					448 500

- Périmètre de la demande d'autorisation d'exploitation
- Périmètre actuel



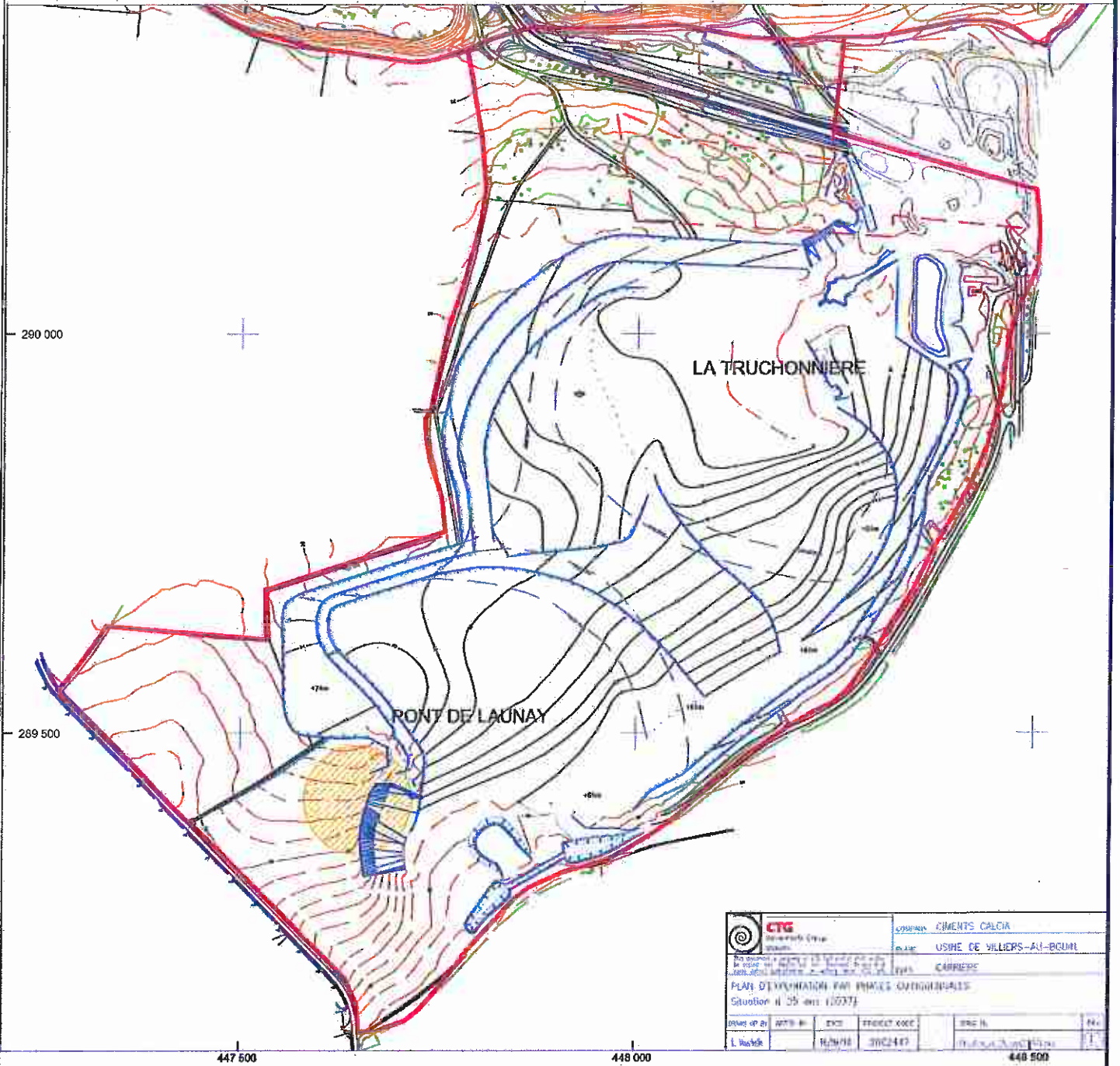
CTG Ciments Calcia Group 20250201		COMPTO CEMENTS CALCIA PLAN USINE DE VILLIERS-AU-BOUIN CPT CARRIERE
PLAN D'EXPLOITATION PAR PHASES QUINQUENNALES Situation à 15 ans (2027)		
Date de la dernière mise à jour L. Bachelier	Date 16/09/10	PROJET CODE 2002447
Date de la dernière mise à jour 16/09/10		Date de la dernière mise à jour 16/09/10

- Périmètre de la demande d'autorisation d'exploitation
- Périmètre actuel



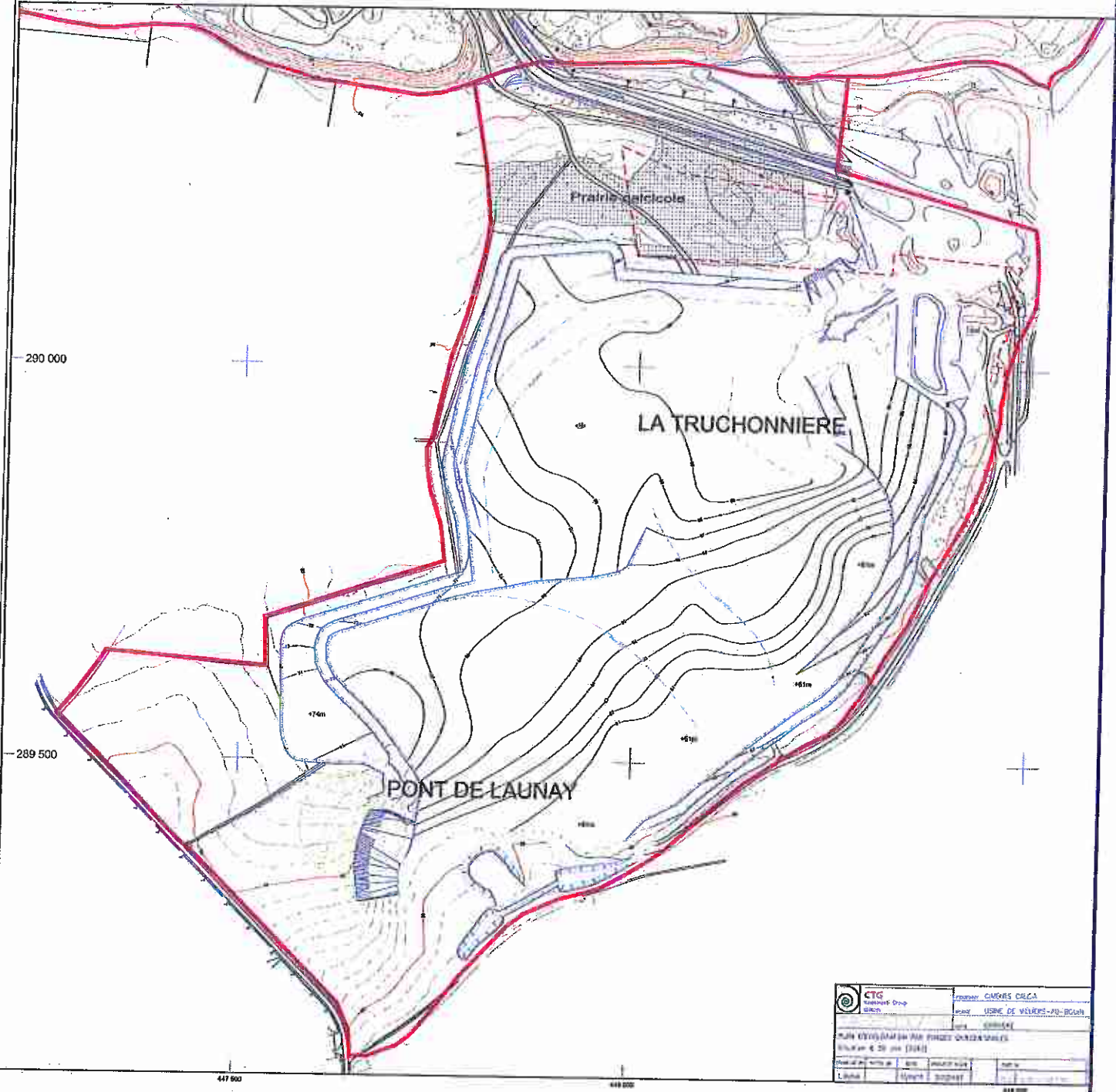
CTG Géomètres Group 100000 <small>Les données et projets de CTG sont à disposition de tous les professionnels du territoire à titre purement informatif et ne sont pas destinés à être utilisés pour des fins autres que celles pour lesquelles ils ont été conçus.</small>		COMPAGNE CEMENTS CALCIA PLAN : USINE DE VILLIERS-AU-BOUIN DEPT : EXPLOITATION	
PLAN D'EXPLOITATION PAR PHASES QUINQUENNAIRES SITUATION A 20 ANS (2032)			
DRAWN LP Di L. Huchde	APP'D BY [Signature]	DATE 16/09/10	PROJECT CODE 2002447
		SHEET N° 11	PER [Signature]
		448 500	

- Périmètre de la demande d'autorisation d'exploitation
- Périmètre actuel



CTG Groupement d'Intérêt Public 2004001		COMPAGNIE CEMENTS CALCIA USINE DE VILLIERS-AU-BOUIN CARRIERE			
PLAN D'EXPLOITATION PAR PHASES QUATRIEMES Situation N 05 (en 2037)					
DATE DE 21	DATE DE	EXPI	TITRE ET CODE	PRE N.	PL.
L. 10/06/04	10/06/16	30/06/40			

- Périmètre de la demande d'autorisation d'exploitation
- Périmètre actuel



 CTG Institut Sup Brest	Elaboré par Ciments CALCIA pour l'USINE DE VILLIERS-AU-BOUIN dans le cadre de l'AMENAGEMENT
	PLAN D'AMENAGEMENT PAR PHASES QUINQUENNALES (2037-2042)
Date de mise à jour : 01/01/2019 Version : 1.0	Approuvé par : Date :

- Périmètre de la demande d'autorisation d'exploitation
- Périmètre actuel

Ciments Calcia

USINE DE VILLIERS-AU-BOUIN

(Indre-et-Loire)

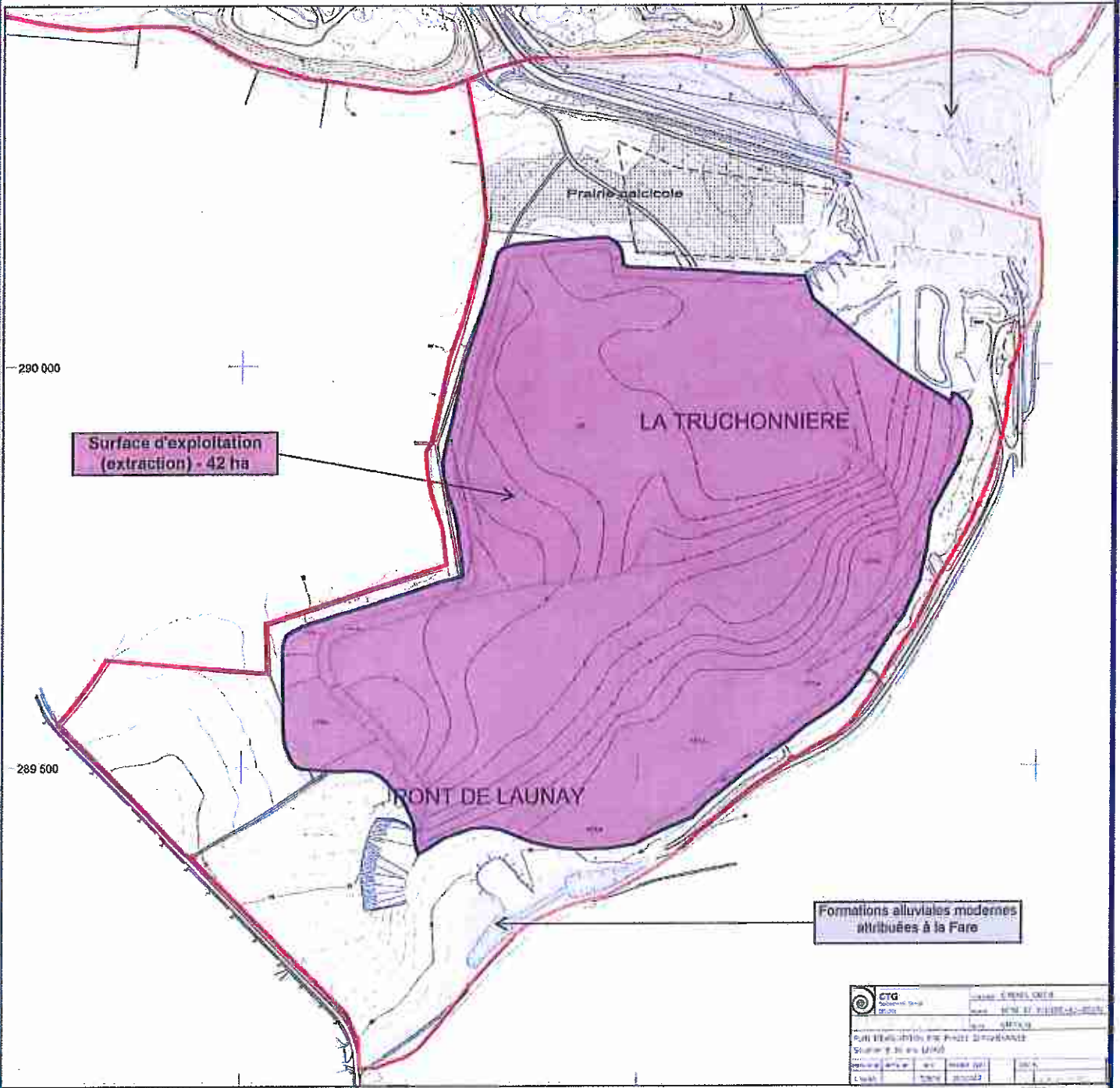
Modification des conditions d'exploitation
et extension Nord-Est

LOCALISATION DES FORMATIONS ALLUVIALES MODERNES ATTRIBUEES A LA FARE ET DE LA SURFACE D'EXPLOITATION



ECHELLE : 1 / 5 000
Source : Ciments CALCIA

Formations alluviales modernes
attribuées à la Fare

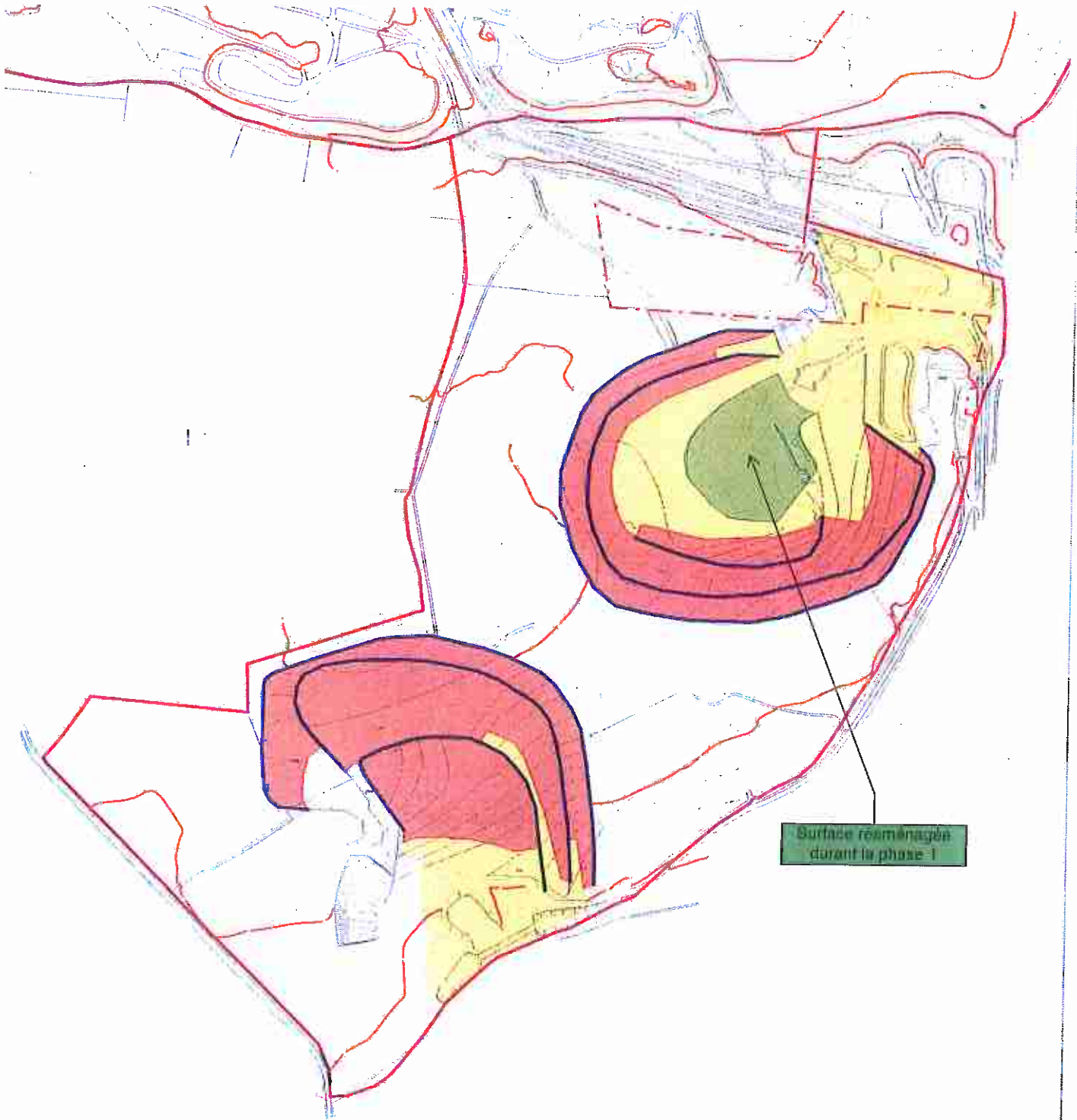


Surface d'exploitation
(extraction) - 42 ha

Formations alluviales modernes
attribuées à la Fare





	CTG	Scale: 1:5000	Scale: 1:5000
	Scale: 1:5000	Scale: 1:5000	Scale: 1:5000
	Scale: 1:5000	Scale: 1:5000	Scale: 1:5000
	Scale: 1:5000	Scale: 1:5000	Scale: 1:5000
	Scale: 1:5000	Scale: 1:5000	Scale: 1:5000
	Scale: 1:5000	Scale: 1:5000	Scale: 1:5000
	Scale: 1:5000	Scale: 1:5000	Scale: 1:5000
	Scale: 1:5000	Scale: 1:5000	Scale: 1:5000
	Scale: 1:5000	Scale: 1:5000	Scale: 1:5000
	Scale: 1:5000	Scale: 1:5000	Scale: 1:5000

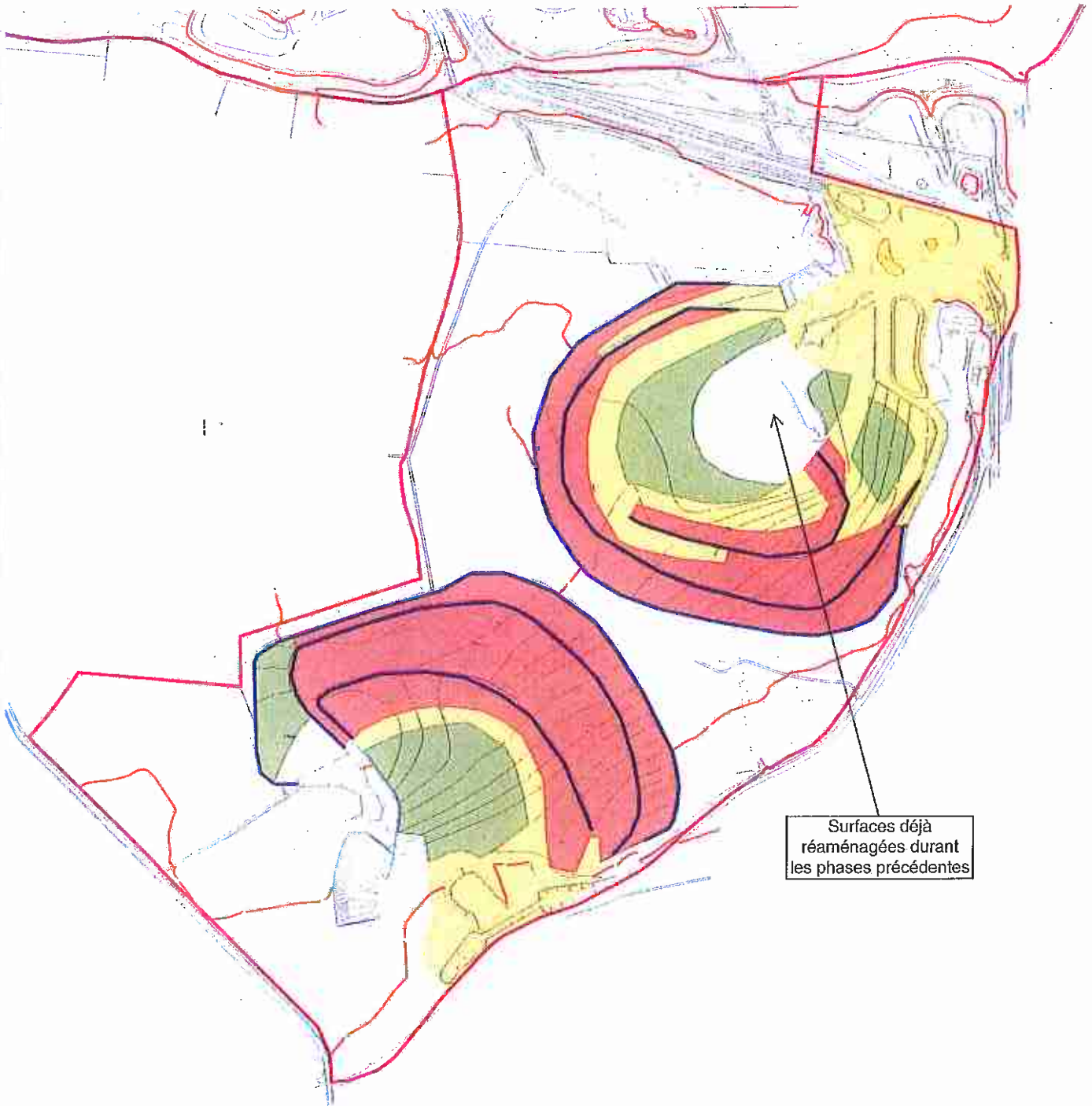
- Périmètre de la demande d'autorisation d'exploitation
- Périmètre actuel







Surface réaménagée
durant la phase 1

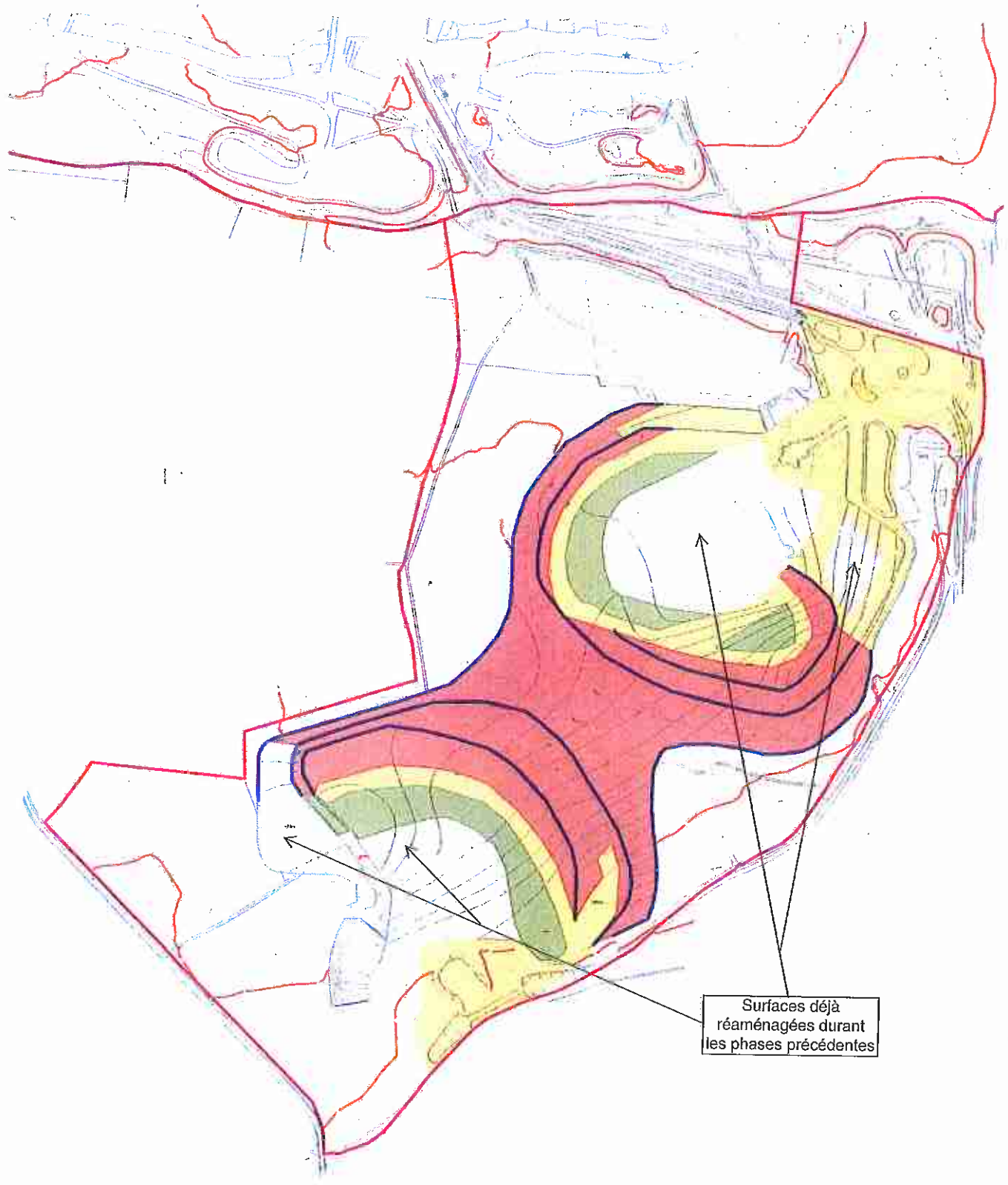
LEGENDE

-  Front en exploitation
-  Surface en exploitation
-  Pistes et infrastructures
-  Surface réaménagée durant la phase 1







LEGENDE

-  Front en exploitation
-  Surface en exploitation
-  Pistes et infrastructures
-  Surface réaménagée durant la phase 2

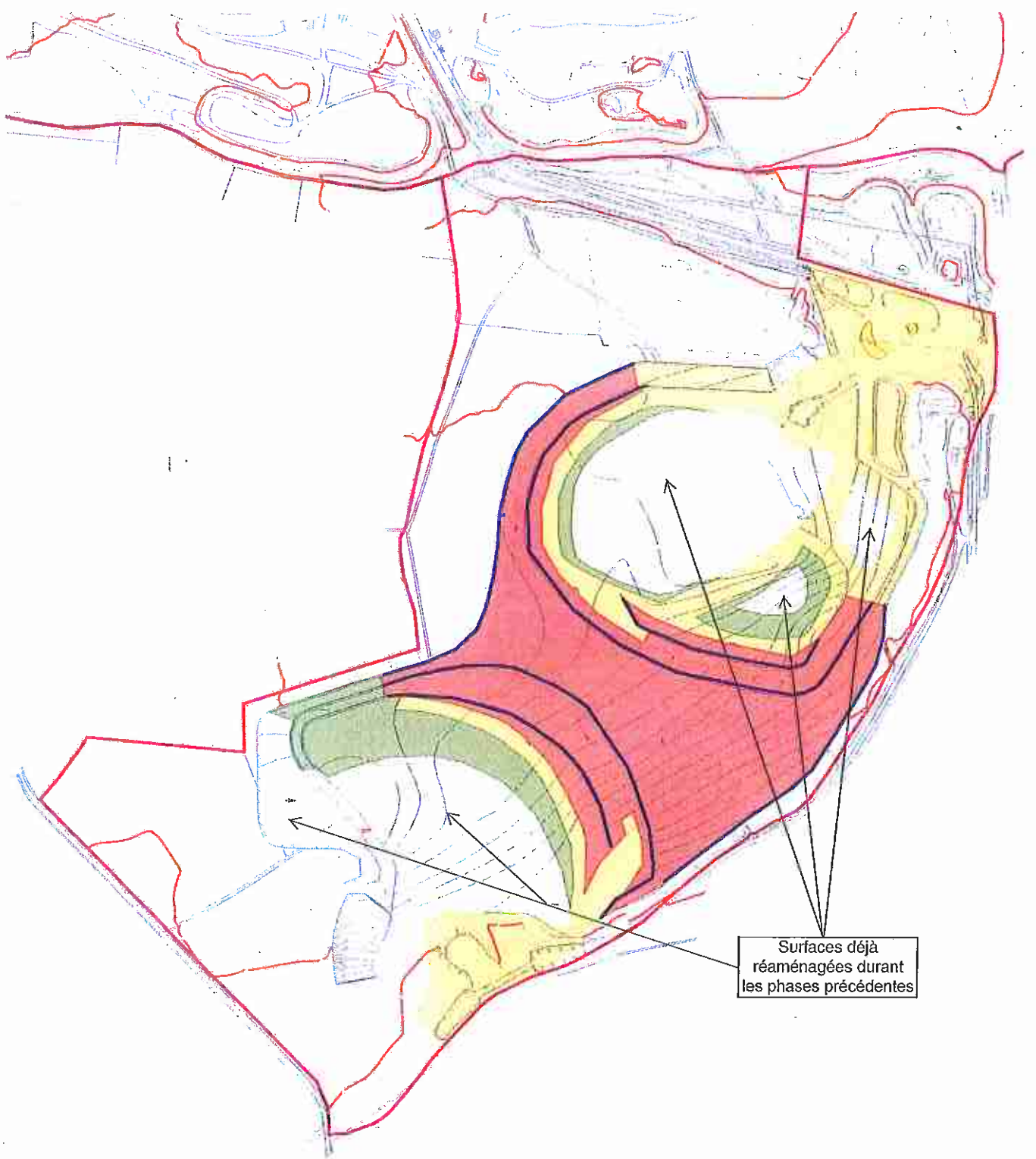


Surfaces déjà réaménagées durant les phases précédentes





LEGENDE

-  Front en exploitation
-  Surface en exploitation
-  Pistes et infrastructures
-  Surface réaménagée durant la phase 3









LEGENDE

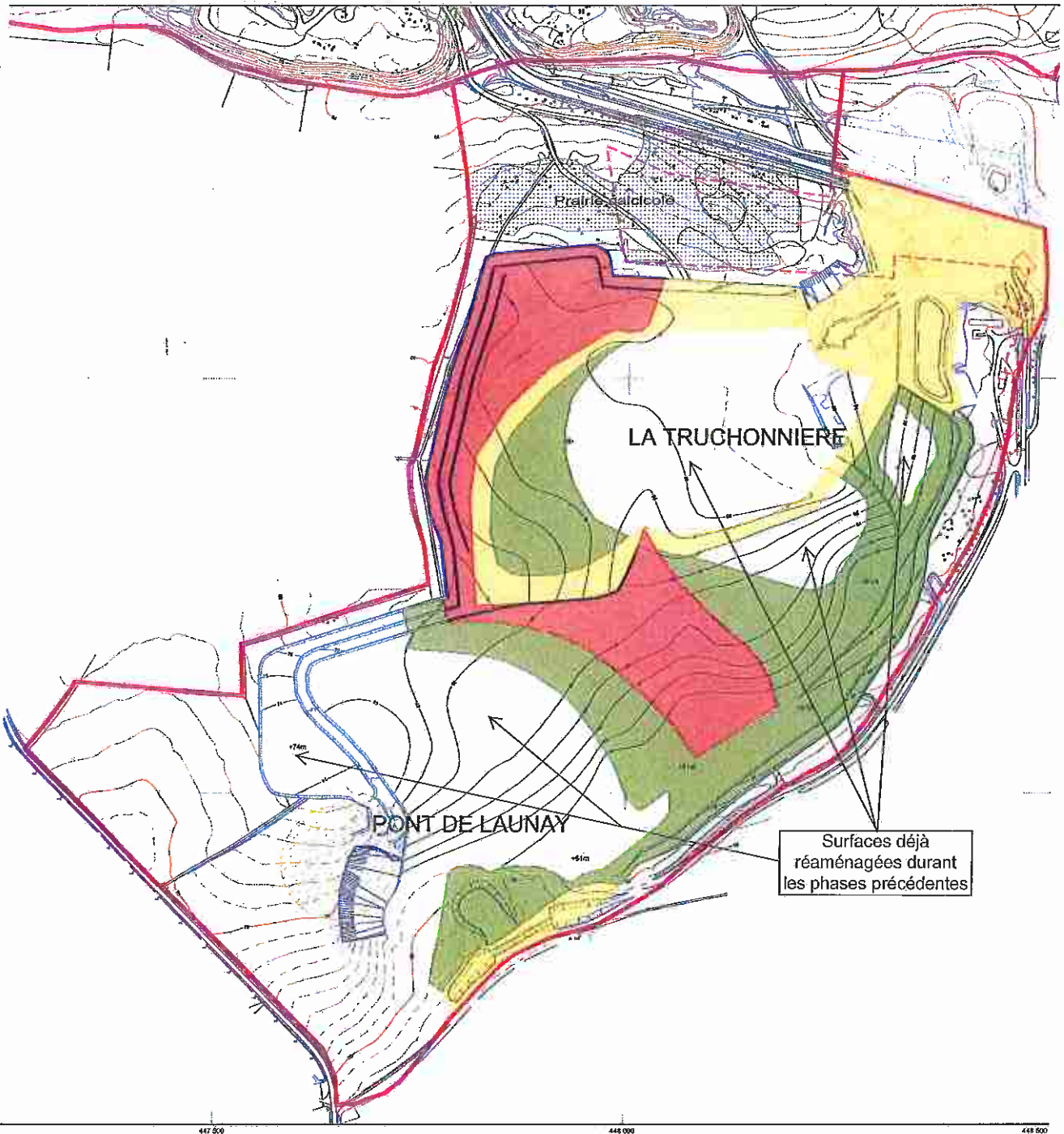
-  Front en exploitation
-  Surface en exploitation
-  Pistes et infrastructures
-  Surface réaménagée durant la phase 4









LEGENDE

-  Front en exploitation
-  Surface en exploitation
-  Pistes et infrastructures
-  Surface réaménagée durant la phase 5



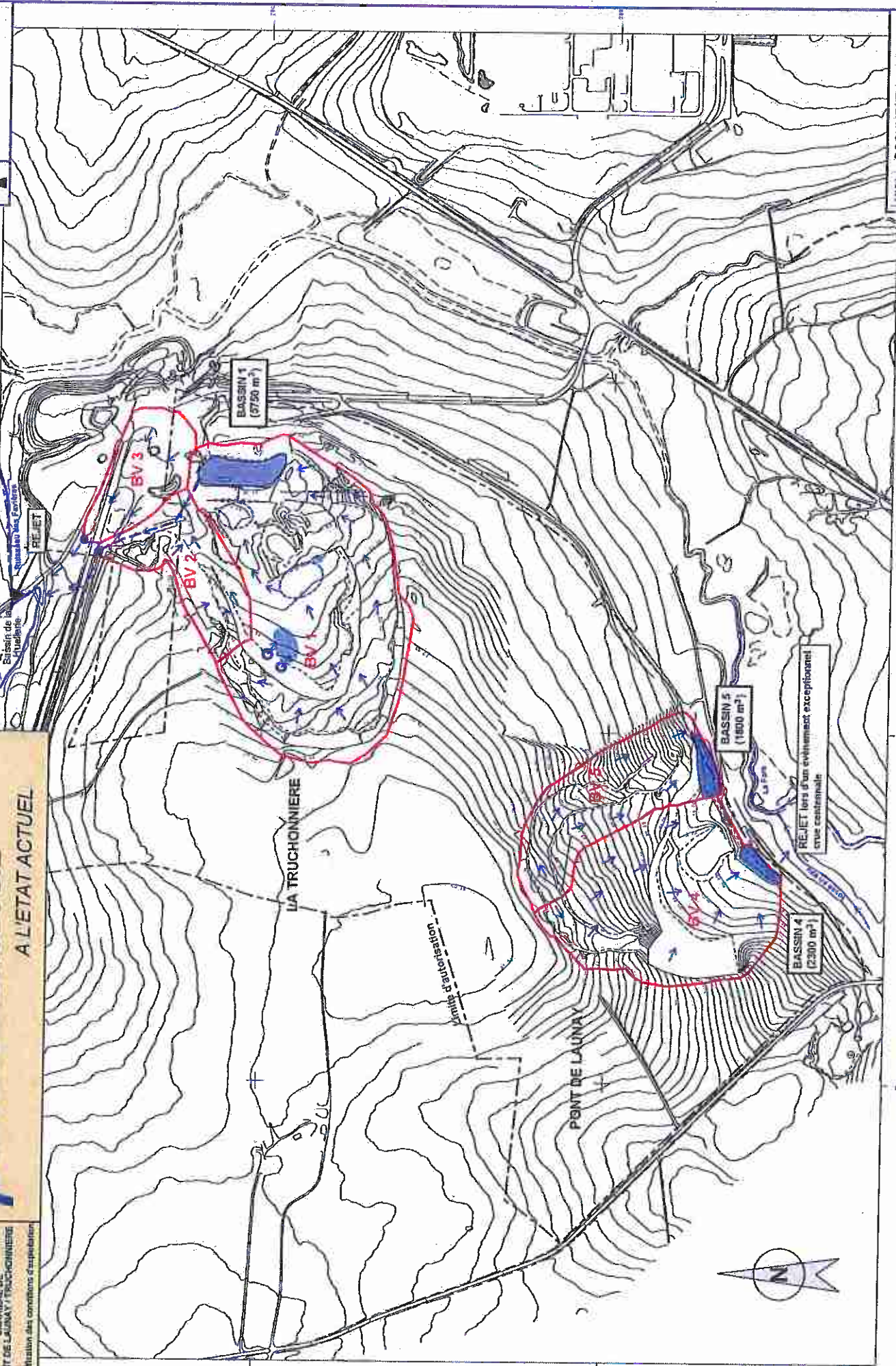
LEGENDE

-  Front en exploitation
-  Surface en exploitation
-  Pistes et infrastructures
-  Surface réaménagée durant la phase 6

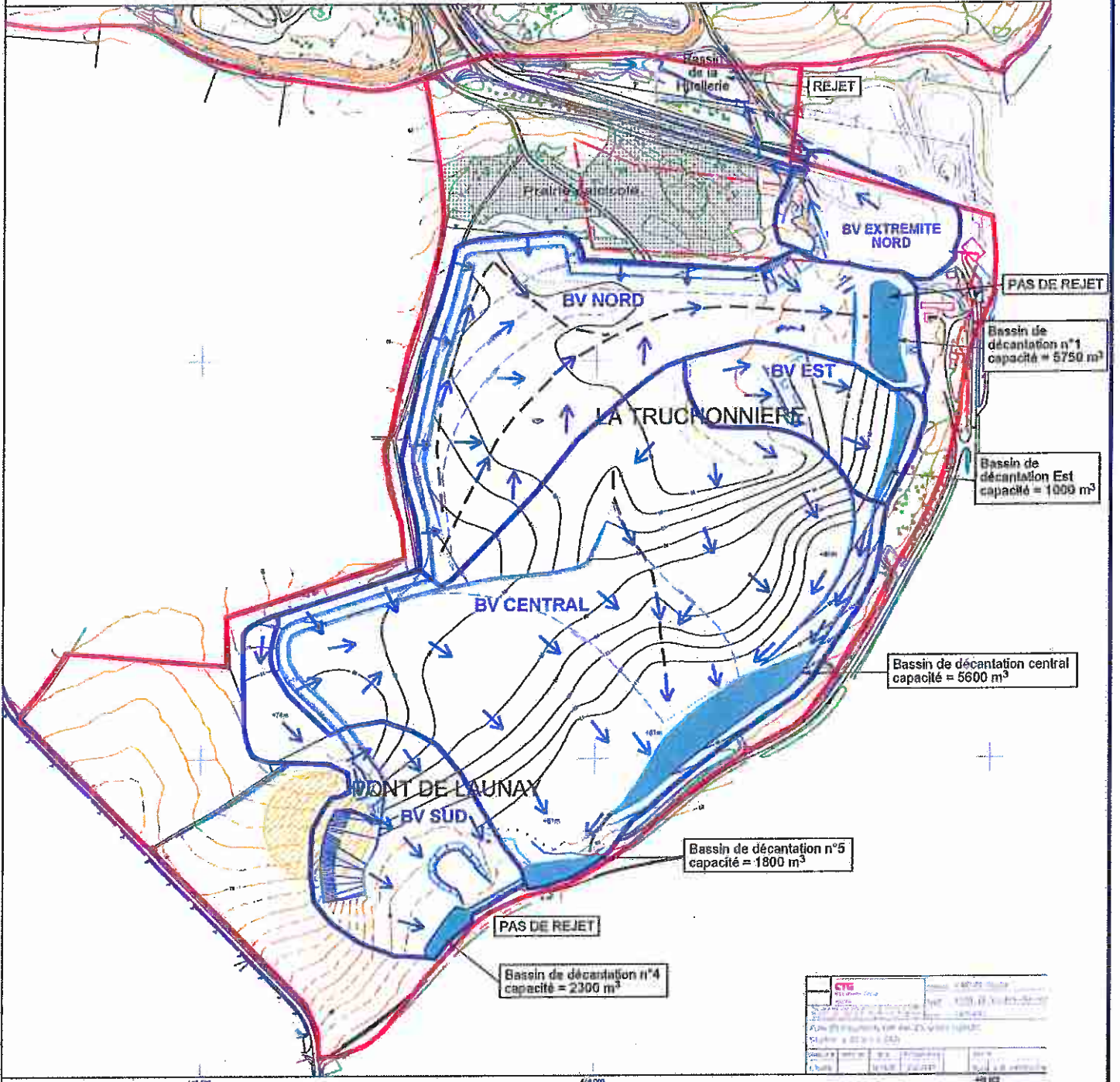


PLAN DE L'HYDROLOGIE A L'ETAT ACTUEL

ECHELLE : 1 / 5 000



CALCIA - USINE DE VILLIERS-AU-BOUIN
 PLAN D'EXPLOITATION PAR PHASES QUINQUENNALES - SITUATION A 30 ANS (2042)



- Périmètre de la demande d'autorisation d'exploitation
- Périmètre actuel
- Périmètre des bassins versants
- Bassins de décantation
- Sens d'écoulement des eaux

SYG		Date : 2009-09-09	
Projet : Gestion des eaux de la carrière de Pont de Launay		N° : 1009-09-09-0001	
Projet de modification des conditions d'exploitation et extension Nord-Est		Echelle : 1/5000	
Mise à jour : 2009-09-09		N° de plan : 1009-09-09-0001	
Auteur : MICA		Approuvé : [Signature]	
Date : 2009-09-09		N° de plan : 1009-09-09-0001	

Ciments Calcia

USINE DE VILLIERS-AU-BOUIN

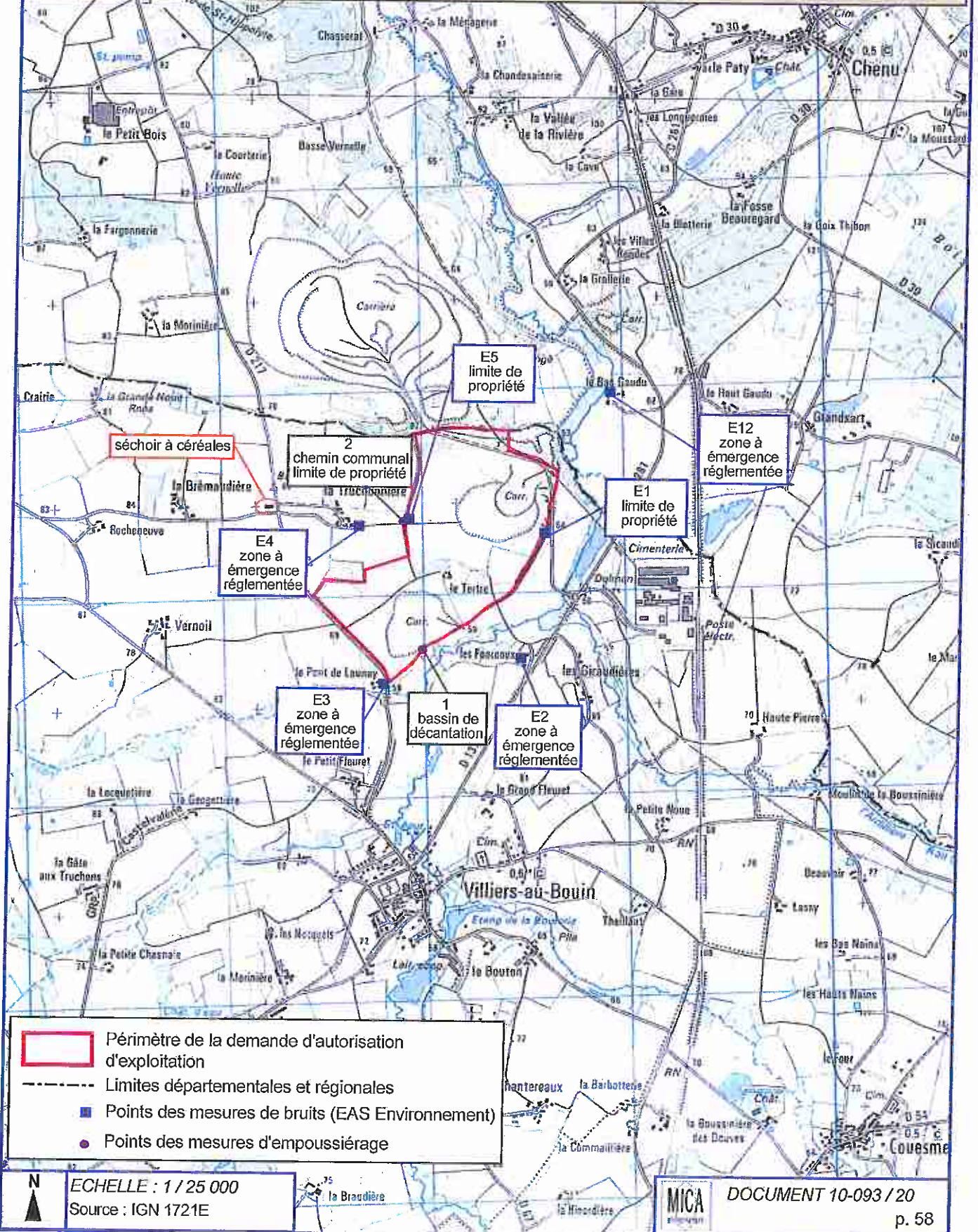
CARRIERE DE PONT DE LAUNAY
(Indre-et-Loire)

Modification des conditions d'exploitation
et extension Nord-Est



CARTE DE LOCALISATION

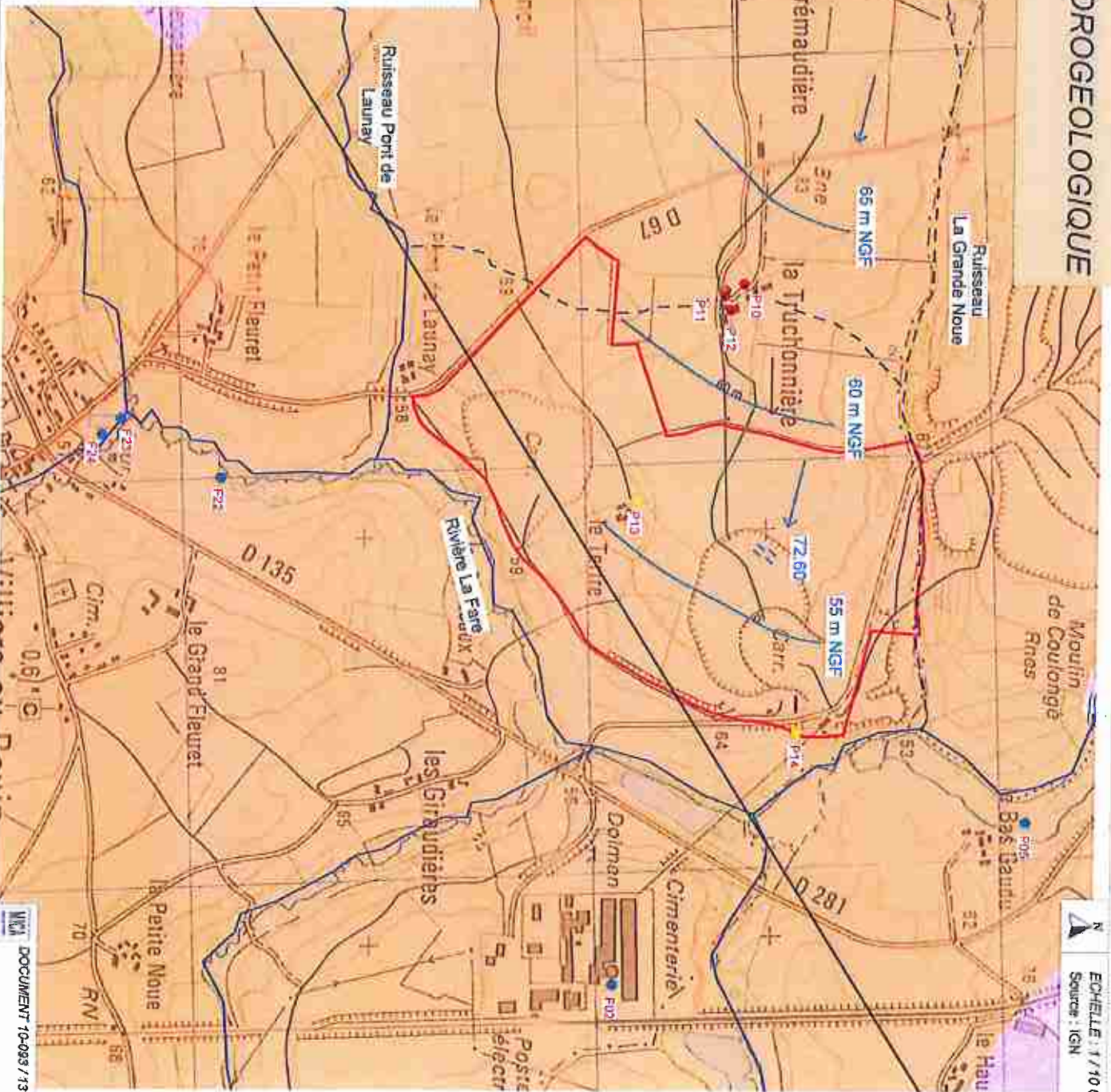
DES POINTS DE MESURES DE BRUITS ET DE POUSSIÈRES



CONTEXTE HYDROGÉOLOGIQUE



ÉCHELLE : 1 / 10 000
 Source : IGN



LEGENDE

□ Périmètre de la demande d'autorisation d'exploitation

Hydrologie :

— Cours d'eau pérenne

- - - Cours d'eau non pérenne

— Sens découlement des eaux de surface

Géologie :

■ Calcaire lacustre éocène (c6-g3)

■ Formation argileuse du Spémacien (e)

— Limite d'extension des marnes

Hydrogéologie

● Puits captant l'horizon n°1 de l'aquifère des calcaires lacustres

● Puits captant l'horizon n°3 de l'aquifère des calcaires lacustres

● Autres puits

— Suintements observés au toit de l'horizon n°2 (marnes)

— Isopièze de l'horizon n°3 de l'aquifère des calcaires lacustres

— Sens de l'écoulement de l'horizon n°3

— Sens de l'écoulement de l'horizon n°1

— Coupe hydrogéologique