



Liberté • Égalité • Fraternité
RÉPUBLIQUE FRANÇAISE

PRÉFÈTE
D'INDRE-ET-LOIRE

BILAN 2017

PROTOCOLE DÉPARTEMENTAL DE PRÉVENTION ET DE LUTTE CONTRE LES VIOLENCES FAITES AUX FEMMES

2016 - 2018

*Conseil départemental de prévention de la délinquance, d'aide aux victimes et de
lutte contre la drogue, les dérives sectaires et les violences faites aux femmes*

Commission spécifique de lutte contre les violences faites aux femmes



INTRODUCTION

Objectif du bilan

Permettre une photographie annuelle des actions du collectif constitué de partenaires signataires du protocole. Ce n'est pas un bilan d'activité des organismes mais une mise en lumière de ce qui est fait collectivement sur cette problématique de sécurité et de santé publique en Indre-et-Loire. Ces données sont constitutives d'un observatoire des violences faites aux femmes en Indre-et-Loire, porté par la DDFE 37. Les outils développés sont à disposition sur le site de la préfecture et sur le site des acteurs porteurs de projets.

Ce bilan doit permettre de:

1. Rendre visible les violences faites aux femmes et valoriser les réponses du réseau
2. Quantifier les efforts de communication, de prévention et de formation qui permettent de maintenir un niveau d'information soutenu et une professionnalisation des acteurs pour une meilleure prise en charge
3. Améliorer la qualité et la fluidité des accompagnements
4. Renforcer les axes qui n'ont pas été suffisamment développés

La méthode

Les partenaires sont invités à renseigner des indicateurs correspondants aux 7 axes sur lesquels repose le protocole. Les réponses quantitatives sont complétées par des apports qualitatifs.

Le taux de réponse est de 76.92 % (97.91 % en 2016). Le taux de réponses est nettement inférieur au dernier bilan, mais supérieur à 2015 puisqu'il était de 61 %.

Pour le bilan 2017, la collecte des données a été effectuée par voie dématérialisée. Un travail sur l'harmonisation des indicateurs sera fait pour le bilan 2018 (10 à 12 indicateurs maximum seront retenus).

Certaines données étant partielles (non connues, incomplètes, non renseignées), et la prudence étant de rigueur en matière de données chiffrées, ce sont plus des éléments de tendance qui sont présentés que des statistiques.

**Direction Départementale de la Cohésion Sociale
Bilan réalisé et édité par la DDFE**

Délégation départementale aux Droits des Femmes et à l'Égalité F/H (DDFE 37)
02.47.70.46.37 / 07.86.52.28.54 / nadine.lorin@indre-et-loire.gouv.fr

1

INFORMATION - COMMUNICATION - DONNÉES STATISTIQUES ZP, ZG, Parquet et PM

Plaquettes « vos contacts en département » éditées par la DDFE.

Les structures ont également diffusé leur propre communication.

Des affichages ont été faits.

Toujours importantes à maintenir. En 2017 nous sommes passés de 10 à 26 manifestations publiques

Les actions de sensibilisation spécifiques regroupent : les marches exploratoires, les enquêtes de terrain, des sujets spécifiques, entreprises, portes Ouvertes...

Pour la ZP : légère baisse des plaintes (-1.11 %).

En revanche, les violences sexuelles augmentent de 38 % (86 affaires en 2015, 107 en 2016, 148 en 2017).

Pour la ZG, baisse significative des CBV (- 10.45 %). Les statistiques liées aux violences intrafamiliales sont à prendre avec grande prudence, la notion de chiffre noir y prenant toute sa mesure.

Pour information, la plainte est désormais la règle (convention décembre 2014 et renouvelée en janvier 2018).

4333
plaquettes
distribuées

98
actions de
communication
médias

26
manifestations
grand public

7970
personnes
sensibilisées

94
actions de
sensibilisation
spécifique

1274
interventions
en ZP,
954 en ZG

1249
plaintes ZP
303 ZG, soit
1555
plaintes

49
plaintes
poursuivies

Dont 1 bulletin de la MGEN diffusés à **16500** exemplaires.

Les publications sur les sites de l'ensemble des partenaires sont importantes. RAPPEL : toutes les informations sont publiées sur le site de la préfecture, onglet DDFE.

Les sensibilisations sont des informations descendantes courtes qui permettent essentiellement de faire prendre conscience du problème (762 personnes sensibilisées de plus qu'en 2016)

8 alternatives aux poursuites ont été prononcées. **10** ODP présentées au JAF. Les chiffres indiqués, issus automatiquement d'un logiciel, sont manifestement très sous-évalués. L'explication vraisemblable est que les affaires poursuivies et celles ayant fait l'objet d'alternatives aux poursuites n'ont pas toutes été enregistrées en raison d'un retard d'enregistrement lié à une pénurie de moyens au sein du secrétariat.

2

FORMATION DES ACTEURS

Dont 258 du réseau des signataires du protocole. Cela montre que chaque structure considère comme essentiel le fait de former les personnels pour que tous les acteurs et actrices du réseau aient les mêmes repères et degré d'informa-

1481
professionnels
formés

33
formations
dispensées aux
étudiants

Les promotions peuvent compter jusqu'à 80 étudiants.es.

762
étudiants
formés

ITS, Croix Rouge, Université, IUT...

48
formations
dispensées

Les formations portent sur du face à face pédagogique, des journées d'études, des séminaires. 8 supervisions ont été faites. Les personnels de Keolis Tours sont sensibilisés sur le harcèlement dans l'espace public.

3 ACCOMPAGNEMENT DES VICTIMES

Les femmes accueillies ont été le plus souvent orientées vers les structures juridiques, psychologiques ou sociales, ainsi que vers des hébergements d'urgence.

2327
femmes
accueillies sur
le réseau

973
permanences
dans
les QPV

Des permanences sur l'agglomération et en zones rurales existent. Une cartographie est créée en 2017. Les associations indiquent leurs permanences dans les QPV. (Voir cartographie)

L'accompagnement psychologique reste stable mais moins d'acteurs ont répondu au bilan.

1175
femmes suivies
psychologiquement

552
femmes
accompagnées
socialement

Un accompagnement soutenu avec **552** suivis contre **145** en 2016. L'accès aux droits pour les allocations distribuées par la CAF est rapide (effort de priorisation). **463** femmes ont bénéficié d'un accompagnement sur la parentalité

L'accompagnement juridique est en nette augmentation avec 1397 femmes accompagnées en 2017 contre **939** en 2016.

1397
femmes
accompagnées
juridiquement

70
femmes et **98**
enfants
en CHRS

Les femmes fragilisées ne sont pas toujours prêtes à occuper un logement indépendant. L'accompagnement de professionnels au quotidien est un temps nécessaire pour certaines.

Le nombre de nuitées d'hôtels est en hausse (**354** en 2016) alors même qu'une chambre supplémentaire a été ouverte

13430
Dont **596**
nuitées en
hôtels

162
personnes
accueillies en
HU, dont **38**
enfants

Il faut souligner la réactivité du 115 pour l'accueil des femmes et de leurs enfants. La fluidité entre l'HU et l'accueil en CHRS est toujours recherchée mais difficile à trouver.

3 ACCOMPAGNEMENT DES VICTIMES

Malgré une communication importante, peu d'orientations vers l'ADJ. Son rôle est de recevoir les femmes, notamment les victimes de violences, d'orienter mais aussi de détecter. En file active, cela fait peu de femmes accueillies (**45** en 2016). Le rôle de repérage n'est pas effectif

27
femmes
accueillies par
l'accueil
de jour

852
consultations
IML

Dont **176**, soit 20.65 % pour violences sexuelles contre **110** (8,2%) en 2016.

Augmentation très significative (41 en 2016). RAPPEL : la procédure spécifique validée dans le cadre du protocole doit être respectée.

97
femmes
relogées grâce
à la procédure
bailleurs

6
TGD attribués

Il sont attribués pour une période de 6 à 9 mois. Voir information et fiche de signalement sur le site de la préfecture (espace dédié aux signataires).

Conformément au plan de lutte contre le harcèlement, **4** groupes de parole sur le harcèlement dans l'espace public (la Riche, Tours, Joué-lès-Tours, Saint Pierre des Corps). **120** femmes sont venues sur l'ensemble des groupes proposés

50
femmes
dans les groupes
de parole sur les
violences

10
femmes en
atelier d'écriture
thérapeutique

11 ateliers sur une année pour des femmes victimes de viols étant déjà suivies en thérapie.

11 femmes victimes de harcèlement sexuel au travail signalées par l'UT DIRECCTE

44
accompagnées
vers l'emploi ou
la formation

32
femmes
victimes
de prostitution
suivies

Avec la loi du 13 avril 2016, une commission départementale réglementaire est installée depuis décembre 2017. Son rôle : accompagner les parcours de sortie de la prostitution des personnes qui en sont victimes. **7** mineures originaires du Congo et du Niger sont signalées

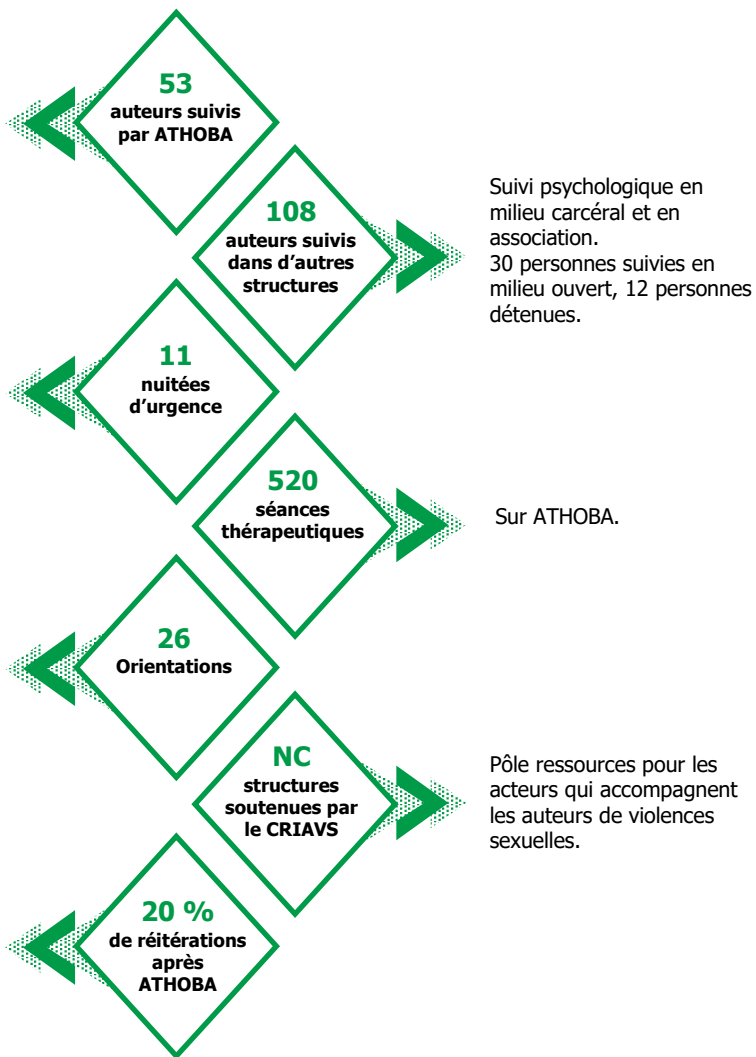
4 ACCOMPAGNEMENT DES AUTEURS

Des stages spécifiques pour les primo délinquants sont mis en place. RAPPEL : ATHOBA est un suivi thérapeutique destiné aux auteurs de violences. En 2016, à titre expérimental, la structure a souhaité ouvrir le dispositif aux femmes auteurs. Avec une seule femme orientée aucune évaluation ne peut être effectuée.

Les nuitées correspondant aux auteurs hébergés en HU, lors d'une éviction pour violence. C'est très peu. Ce sont les femmes qui partent.

Les orientations sont faites par la justice avec une orientation du SPIP pour 12 et de l'ACJET pour 14.

Pour ATHOBA, le suivi porte sur 5 ans. On note une stabilité de la réitération des faits de violence.



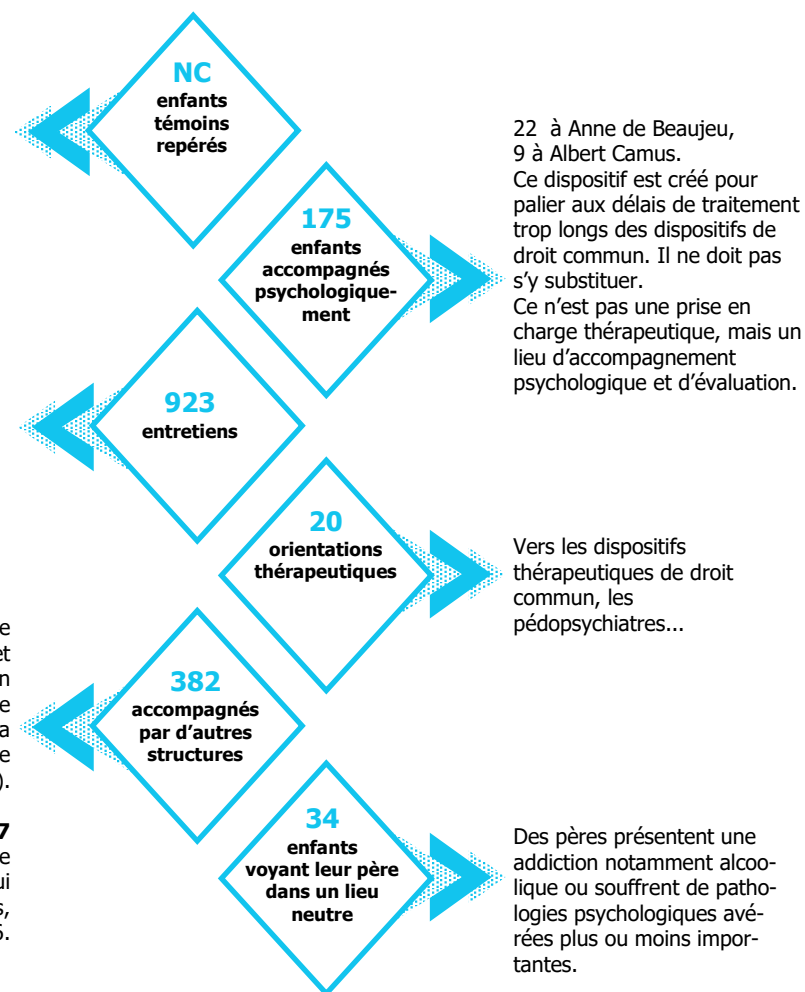
5 ACCOMPAGNEMENT DES ENFANTS

Les enfants peuvent avoir de 1 mois à 18 ans.

Ce dispositif est sous calibré. La demande est importante et la prise en charge nécessaire pour lutter contre les souffrances des enfants et faire de la prévention afin d'éviter la reproduction des comportements.

Le CHRS Anne de Beaujeu a édité un livret d'accueil à destination des enfants, disponible en ligne sur le site de la préfecture (espace réservé).

Au total ce sont 557 enfants co-victimes de violences conjugales qui sont accompagnés, contre 207 en 2016.



6

ACTIONS DE PRÉVENTION

De plus en plus de partenaires interviennent auprès des jeunes en établissements scolaires et tous les espaces où se trouvent des jeunes. En 2017, une focale importante a été mise puisque nous avons seulement **58** interventions en 2016.

442
interventions
par le réseau

3232
personnes
touchées par ces
interventions

195
élèves informés
sur les violences
faites aux
femmes

1165
élèves
informés sur le
harcèlement

3229
élèves informés
sur le respect
mutuel

NC
médiations
familiales

737
enfants
présents

66
collèges et
lycées concer-
nés

Établissements de l'Éducation Nationale, CFA... L'information a été moins spécifique qu'en 2016. (**900** élèves)

Ce champ est intégré au socle de compétences de l'Éducation Nationale. Tous les établissements du second degré ont un référent ou une référente à l'égalité entre les filles et les garçons.

Reconstitution d'audience d'un tribunal pour enfants (à destination des élèves du 1er degré).

Hors établissements scolaires (centres d'éducation spécialisée, centres d'accueil pour personnes handicapées...). Pour rappel nous avons touché **648** personnes en 2016. Certaines structures informent de manière transversale sur tous les axes. (respect mutuel, égalité, mixité, déconstruction des stéréotypes...)

Avec la prégnance des situations de harcèlement un effort sur ce type d'information a été fait (**90** élèves sensibilisés en 2016). Le module « le harcèlement c'est pas la drague » du plan départemental a permis de renforcer cet axe.

Pas de médiation familiale dans le cadre de violences conjugales. Le planning Familial a permis de désamorcer des situations qui auraient pu devenir violentes dans le cadre de médiation non pénales entre parents et enfants, couples en établissement spécialisés pour personnes handicapées...

Beaucoup d'intervenants extérieurs agissent à la demande des chefs d'établissements. Le réseau académique pour l'égalité F/G facilite cet investissement. L'exposition XY circule bien.

7

SOUTIEN AUX INITIATIVES LOCALES ET DONNEES SUR LES HOMICIDES

Pour rappel le coût des violences en France est estimé à 3,5 milliard d'euros.

C'est un problème majeur de société et de santé publique avec de nombreux impacts sur la santé, l'emploi, la vie sociale, l'éducation...

Quelques crédits portent aussi sur l'égalité entre les femmes et les hommes car les violences sont intégrées dans une approche globale.

618 650 €
crédits directs et indirects

2 homicides
En Indre-et-Loire

L'étude nationale 2016 sur les morts violentes au sein du couple nous informe que 138 personnes sont décédées avec 64 faits en ZP et 74 en ZG. : 109 femmes (78.99 %), 29 hommes (21.1 %), 9 enfants. Les faits sont qualifiés d'assassinats, homicides ou violences volontaires ayant entraîné la mort sans intention de la donner. Sur les 28 femmes auteures, 17 d'entre elles étaient victimes de violences de la part de leur partenaire. Parmi les 138 faits, on en relève un au sein d'un couple homosexuel masculin. En incluant les suicides des auteurs et les homicides de victimes collatérales, ces violences ont occasionné au total le décès de 196 personnes (soit 4 de moins qu'en 2015)

En 2017 en Indre-et-Loire, on relève 2 homicides (1 en ZP et 1 en ZG) contre 1 homicide en ZG en 2016.

Les signataires ayant participé au bilan :

ACJET37

Association Pour Adultes et Jeunes Handicapés (APAJH)

Caisse d'Allocations Familiales

Conseil Départemental 37

Centre Communal d'Action Sociale de Tours

Centre Hospitalier du Chinonais

CHRS Anne de Beaujeu (Croix Rouge)

CHRU de Tours

Centre d'Information sur les Droits des Femmes et des Familles

Conseil de l'Ordre des Médecins

CROUS d'Orléans-Tours

Direction Départementale de la Cohésion Sociale 37

Direction Départementale de la Sécurité Publique 37

Dire et guérir

Direction Académique 37

Entraide et Solidarités

Espace Santé Jeunes

France Victimes 37

Gendarmerie Nationale

Institut Médico Légal

Maison des Droits de l'Enfant de Touraine

Médiation et Parentalité 37

MGEN

Mission Locale de Touraine

Mouvement du Nid

Planning Familial 37

Procureur de la République

Secours Catholique

Service Pénitentiaire d'Insertion et de Probation

Stop aux Violences Sexuelles 37

Tour(s) Habitat

Touraine Logement

UDAF 37

Unité Territoriale 37 de la DIRECCTE

Université François Rabelais Tours

Val Touraine Habitat

Ville de La Riche

Ville de Tours



Liberté • Égalité • Fraternité

RÉPUBLIQUE FRANÇAISE

PRÉFÈTE

D'INDRE-ET-LOIRE